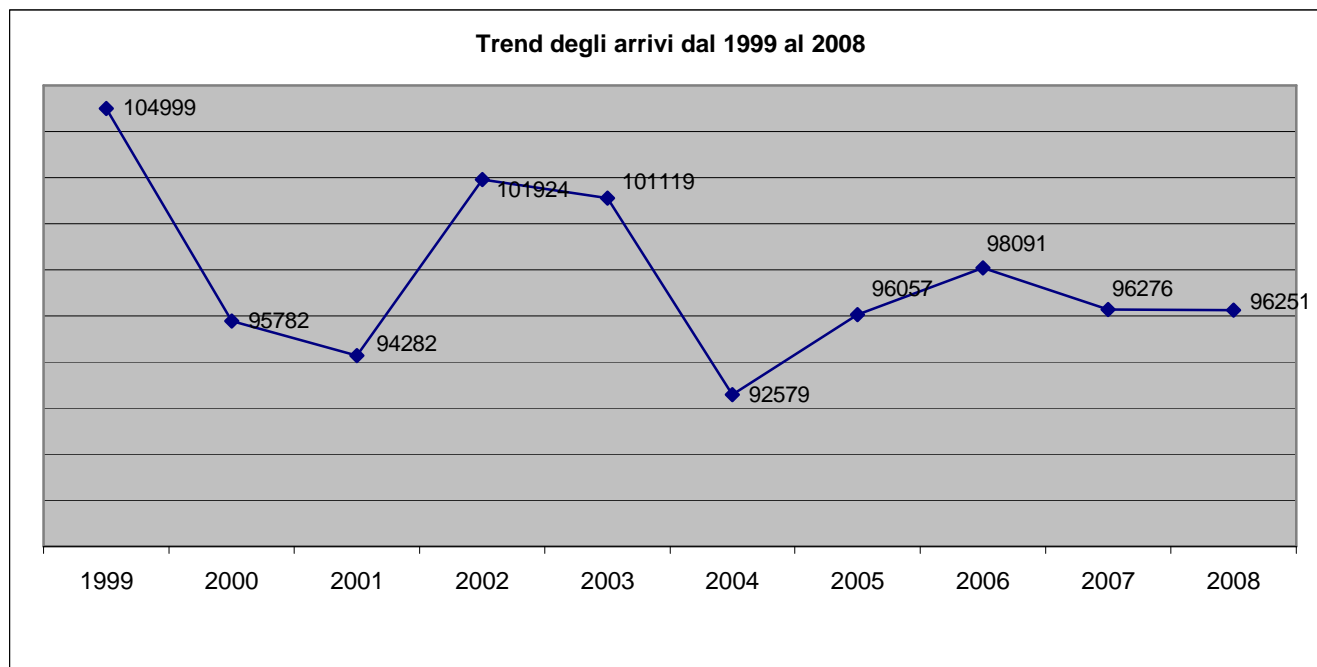


Area Turismo

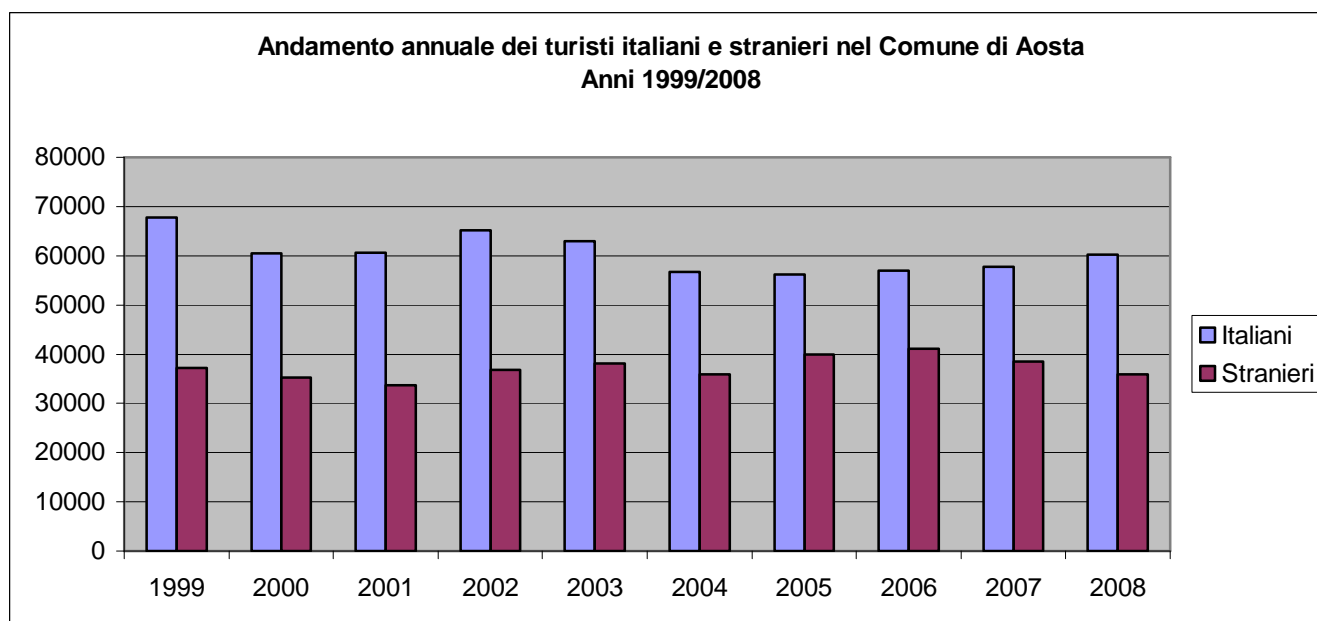
I dati relativi al turismo sono stati forniti dall'Assessorato Regionale al Turismo e riguardano gli anni dal 1999 al 2008.

Trend del Turismo nel Comune di Aosta dal 1999 al 2008

	1999	2000	2001	2002	2003	2004	2005	2006	2007	2008
Italiani	67819	60482	60631	65174	62947	56681	56167	56975	57739	60292
Stranieri	37180	35300	33651	36750	38172	35898	39890	41116	38537	35959
Totale	104999	95782	94282	101924	101119	92579	96057	98091	96276	96251

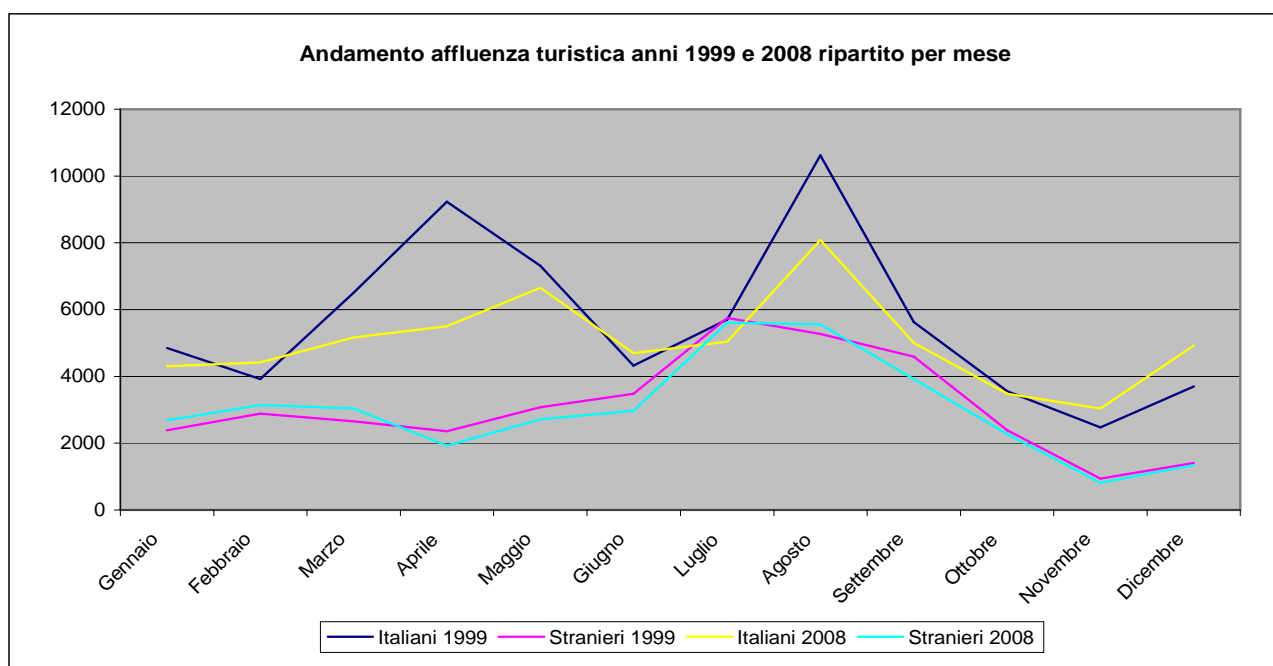


Il trend del turismo evidenzia un andamento decrescente marcato nel 2000 rispetto al 1999 (- 8,8%), e abbastanza modesto nel 2001 rispetto all'anno precedente (-1,6%). Nel 2002 rispetto al 2001 si registra un significativo aumento (8,1%), mentre nei due anni successivi viene confermata la tendenza in diminuzione degli anni precedenti: contenuto nel 2003 rispetto al 2002 (-0,8%) e significativo nel 2004 rispetto al 2003 (-8,4%). Nel 2005 e nel 2006 si assiste ad un nuovo aumento dell'affluenza turistica (3,8%) nel 2005 rispetto al 2004 e (2,1) nel 2006 rispetto al 2005, seguito da una lieve flessione nei due anni successivi.



Andamento dell'affluenza turistica nel Comune di Aosta negli 1999 e 2008 ripartito per mese

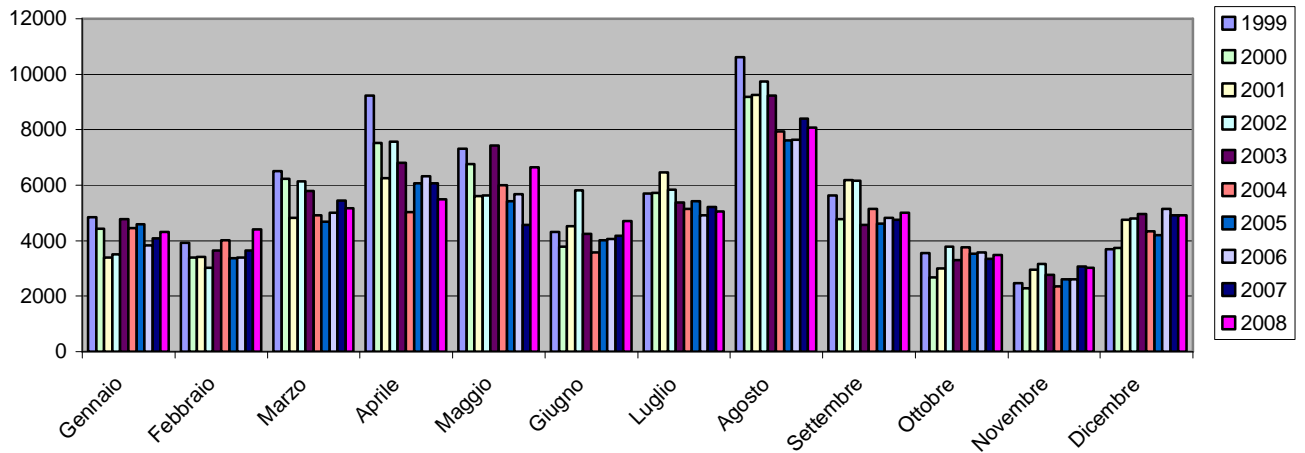
	Italiani 1999	Stranieri 1999	Italiani 2008	Stranieri 2008
Gennaio	4856	2389	4305	2678
Febbraio	3924	2881	4416	3134
Marzo	6512	2652	5167	3033
Aprile	9231	2351	5499	1926
Maggio	7307	3081	6646	2714
Giugno	4317	3487	4699	2971
Luglio	5701	5754	5045	5605
Agosto	10624	5264	8077	5561
Settembre	5622	4598	5002	3923
Ottobre	3548	2384	3482	2270
Novembre	2478	936	3031	812
Dicembre	3699	1403	4923	1332
Totale	67819	37180	60292	35959



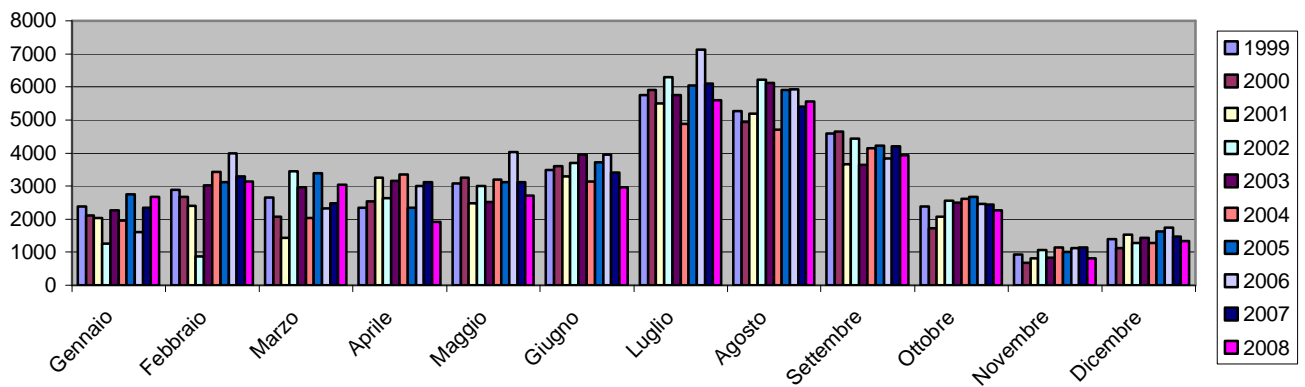
Il grafico mette in evidenza come l'affluenza dei turisti italiani nel periodo estivo si concentri in prevalenza nel mese di agosto. Per le vacanze estive dei turisti stranieri si nota una presenza più consistente nei mesi di luglio e agosto.

E' interessante notare, che nel periodo primaverile ed in particolare nel mese di aprile, la presenza di turisti italiani è passata da 13,6% del 1999 a 9,1% del 2008 con un calo di oltre il 40%.

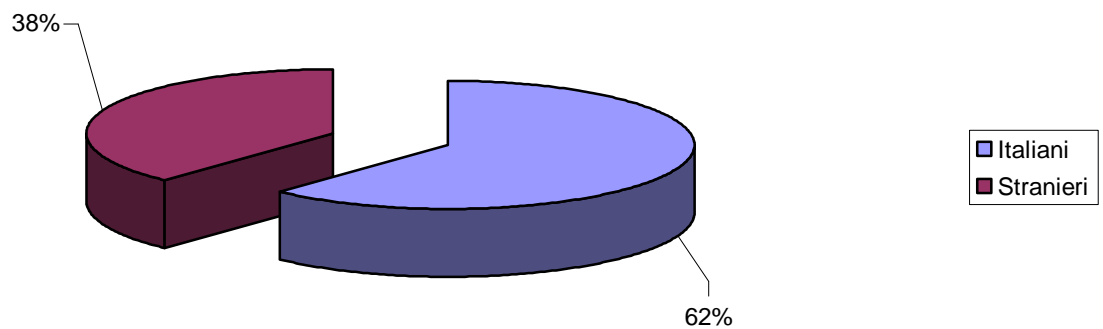
**Andamento turisti italiani nel Comune di Aosta .
Anni 1999/2008 suddiviso per mese**



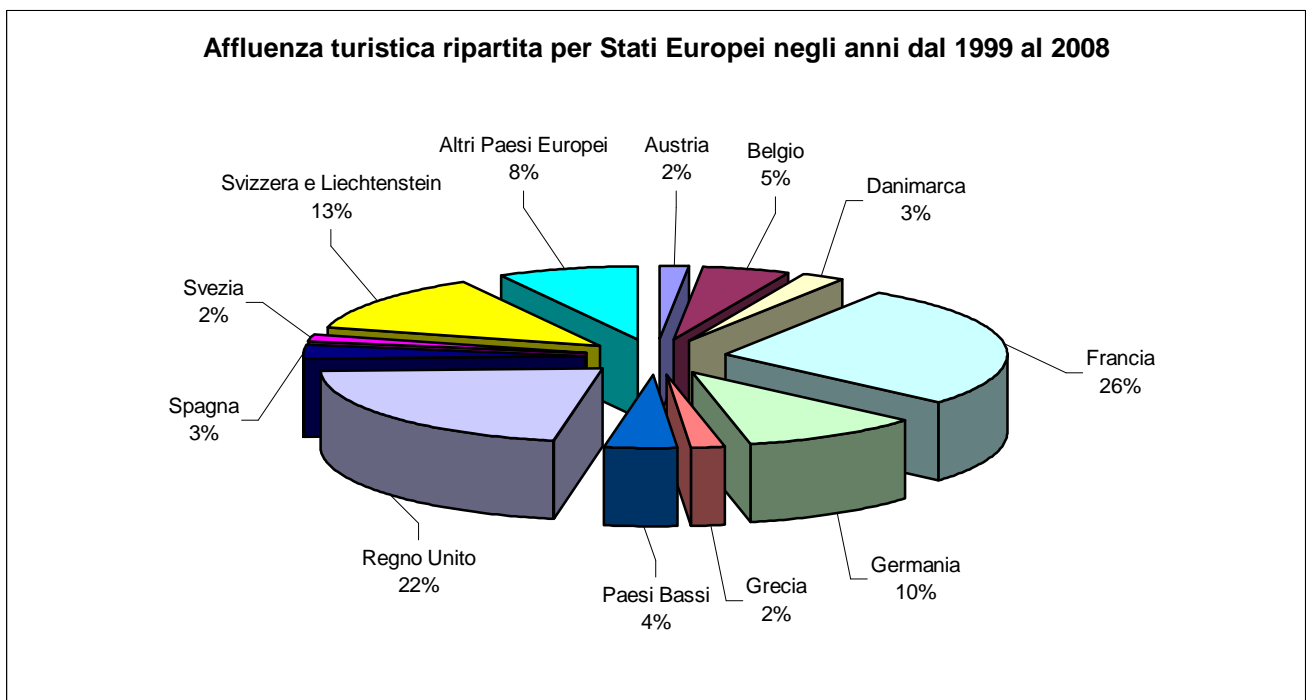
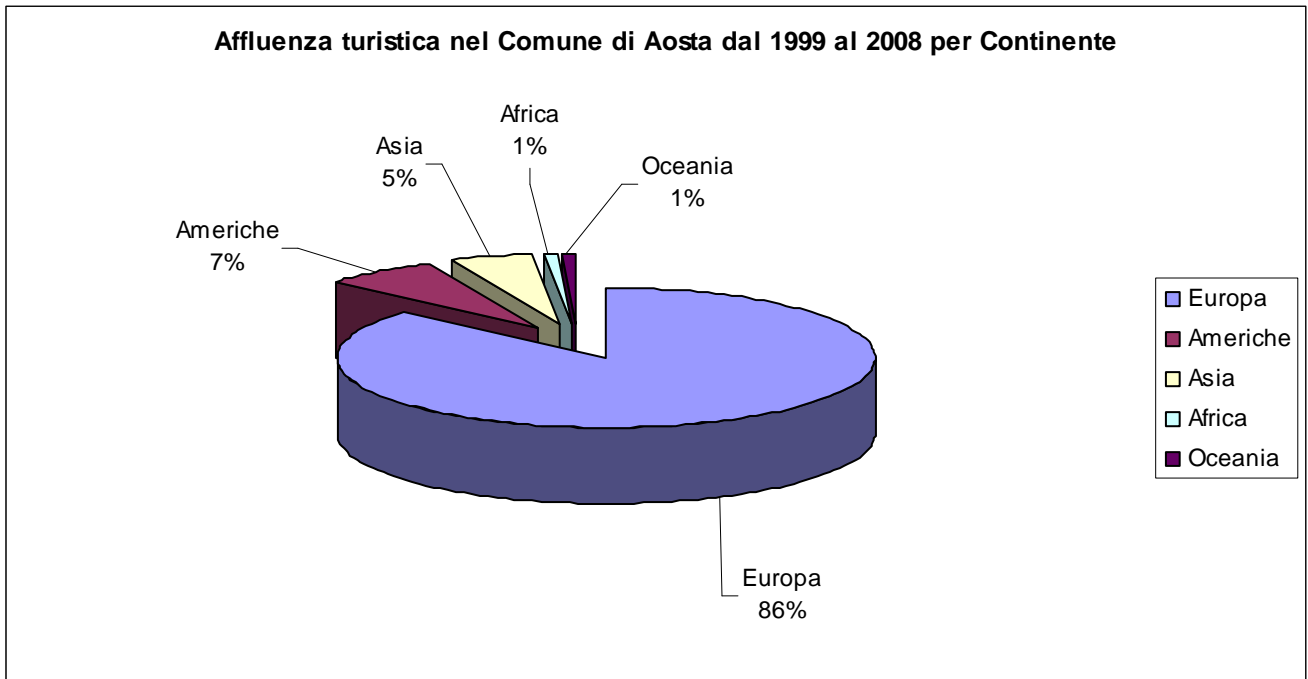
**Andamento turisti stranieri nel Comune di Aosta.
Anni dal 1999 al 2008 suddiviso per mesi**



Ripartizione del turismo tra italiani e stranieri anni 1999/2008

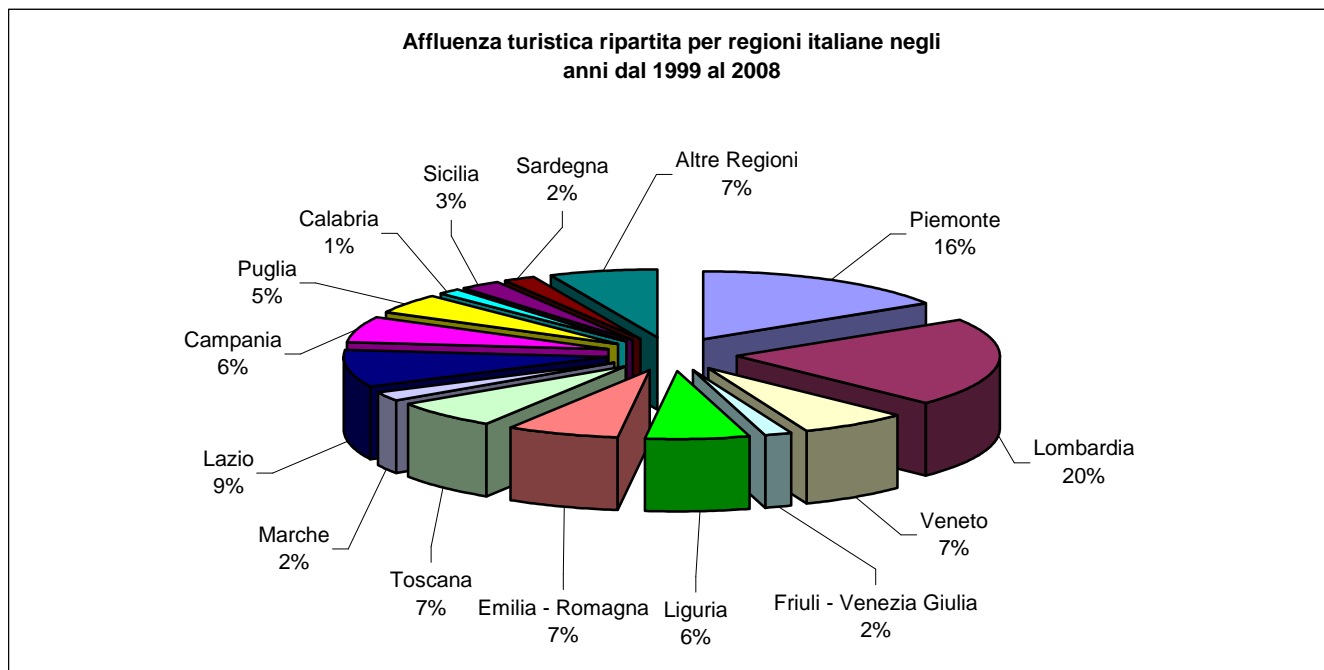


Affluenza turistica nel Comune di Aosta dei turisti stranieri ripartita per Continenti e per Stati Europei.



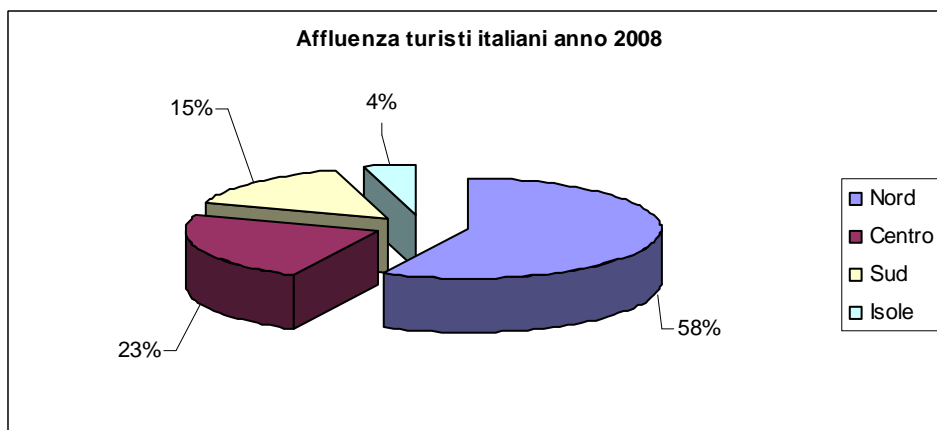
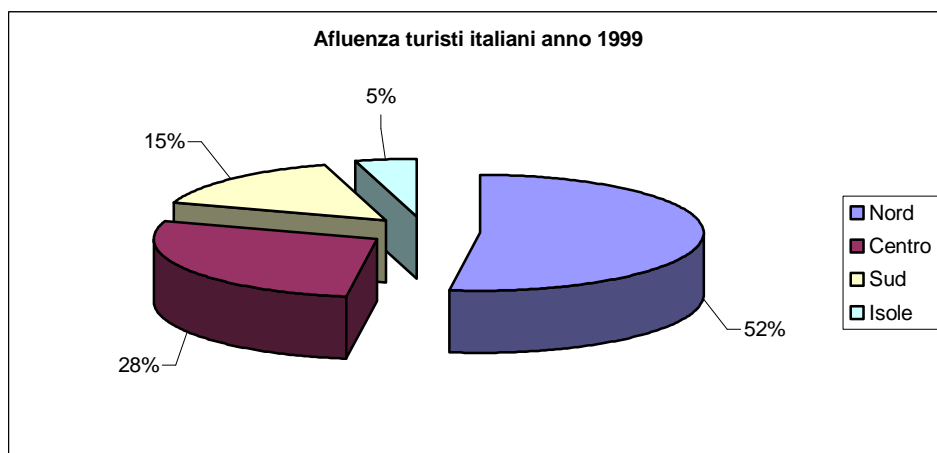
Dal secondo grafico si può evidenziare come il 71% dei turisti europei sia distribuito in quattro paesi : Francia, Regno Unito, Svizzera e Liechtenstein e Germania.

Affluenza nel Comune di Aosta di turisti Italiani negli anni 1999/2008



Altre Regioni: Valle d' Aosta, Trentino, Umbria, Abruzzo, Molise e Basilicata

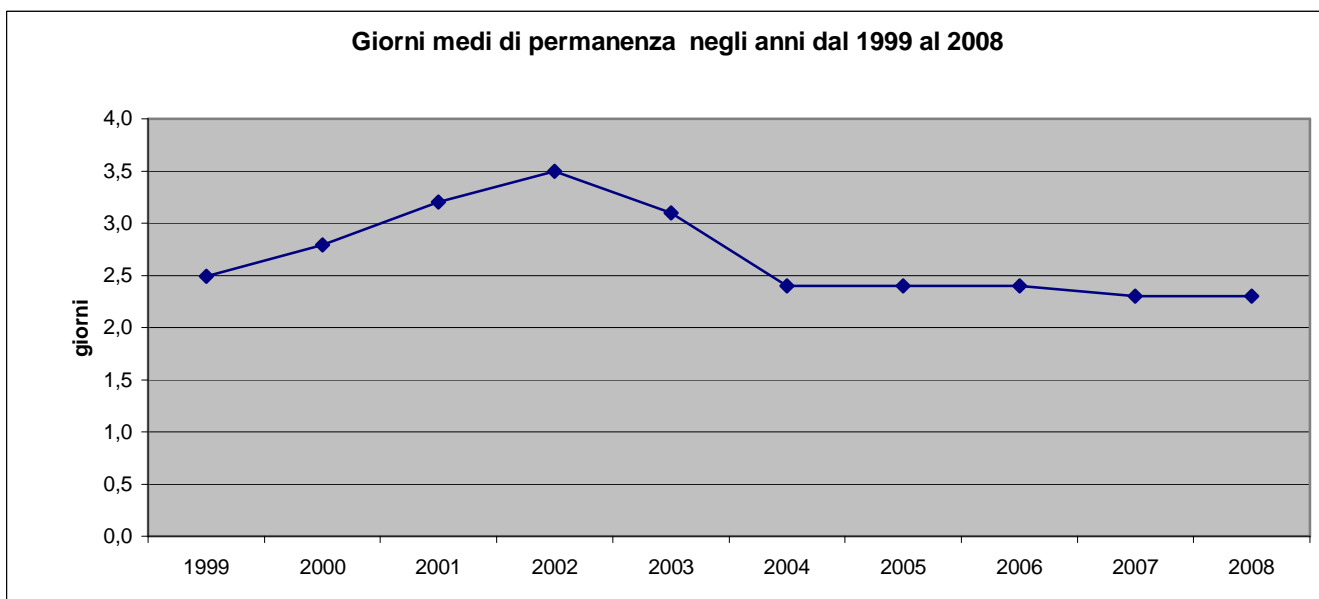
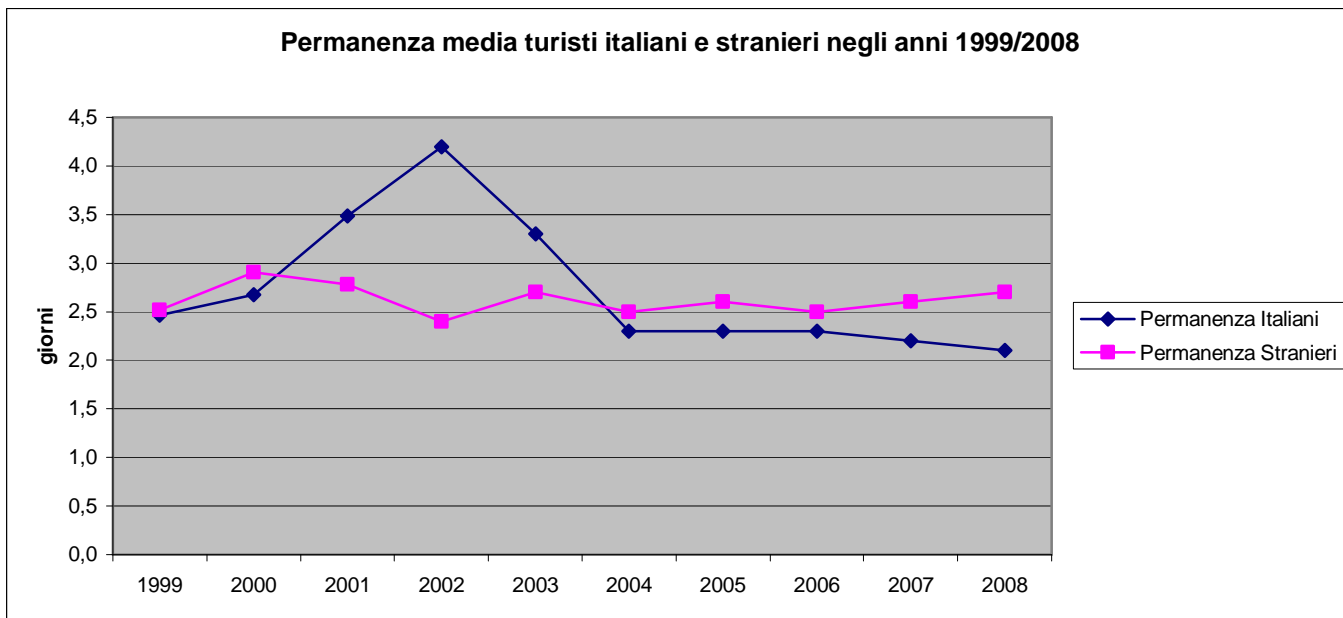
Dal grafico si evidenzia che il 36% dei turisti italiani provengono dalla Lombardia e dal Piemonte.



Dal confronto tra i due grafici a torta si evidenzia che l'affluenza dei turisti Italiani provenienti dal Nord è aumentata del 6%, mentre quella del Centro e del Sud sono in calo, rispettivamente del 5% e dell'1%. Rimane invariata quella della isole.

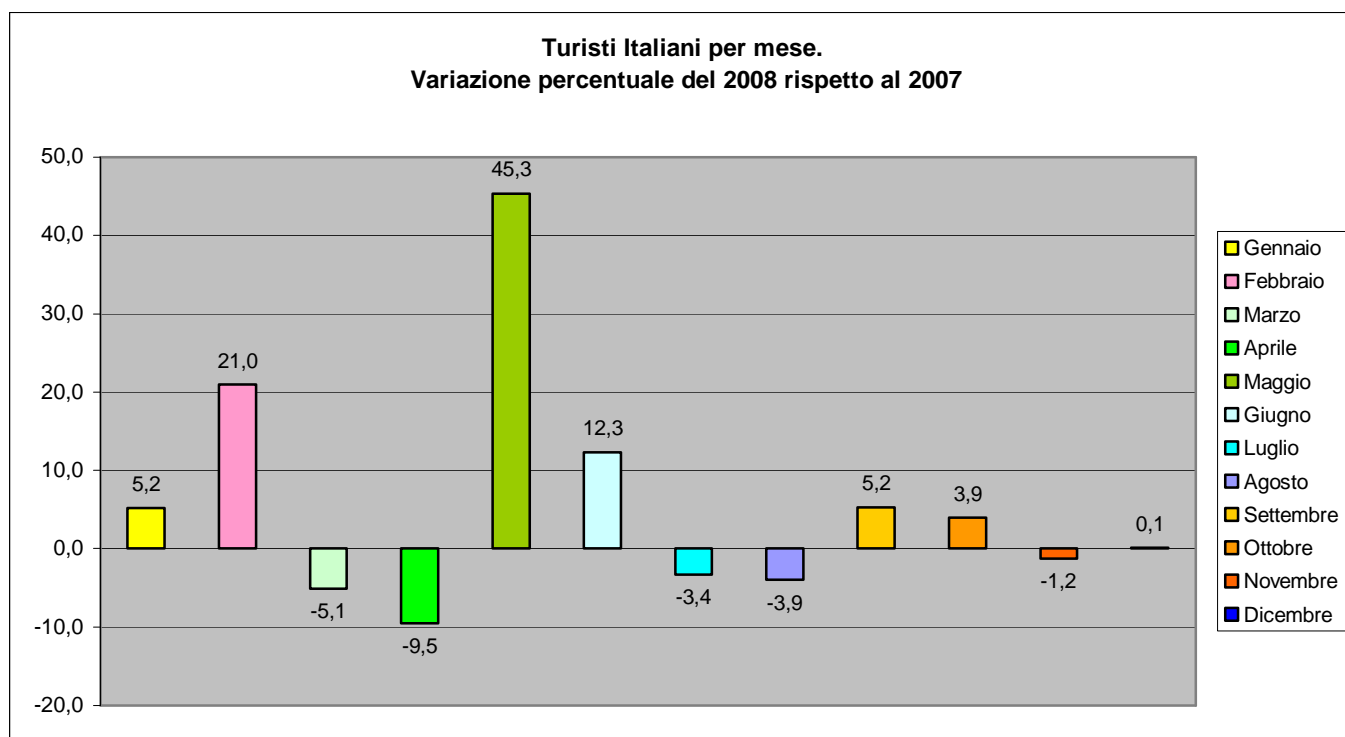
Permanenza media nel Comune di Aosta dei turisti italiani e stranieri negli anni 1999/ 2008

	1999	2000	2001	2002	2003	2004	2005	2006	2007	2008
Permanenza Italiani	2,5	2,7	3,5	4,2	3,3	2,3	2,3	2,3	2,2	2,1
Permanenza Stranieri	2,5	2,9	2,8	2,4	2,7	2,5	2,6	2,5	2,6	2,7
Permanenza media	2,5	2,8	3,2	3,5	3,1	2,4	2,4	2,4	2,3	2,3



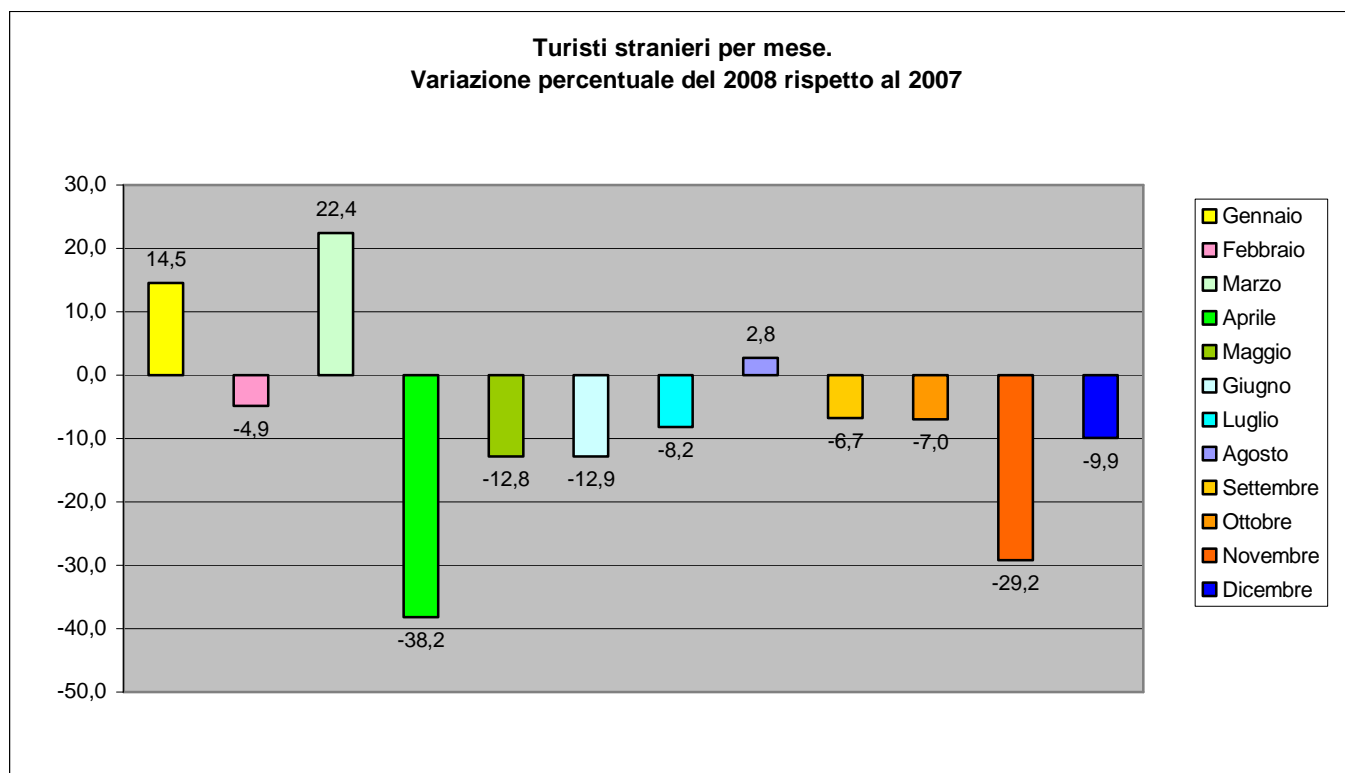
Turisti italiani per mese. Variazione percentuale del 2008 rispetto al 2007

	2007	2008
Gennaio	4093	4305
Febbraio	3650	4416
Marzo	5444	5167
Aprile	6076	5499
Maggio	4574	6646
Giugno	4185	4699
Luglio	5220	5045
Agosto	8408	8077
Settembre	4753	5002
Ottobre	3350	3482
Novembre	3069	3031
Dicembre	4917	4923



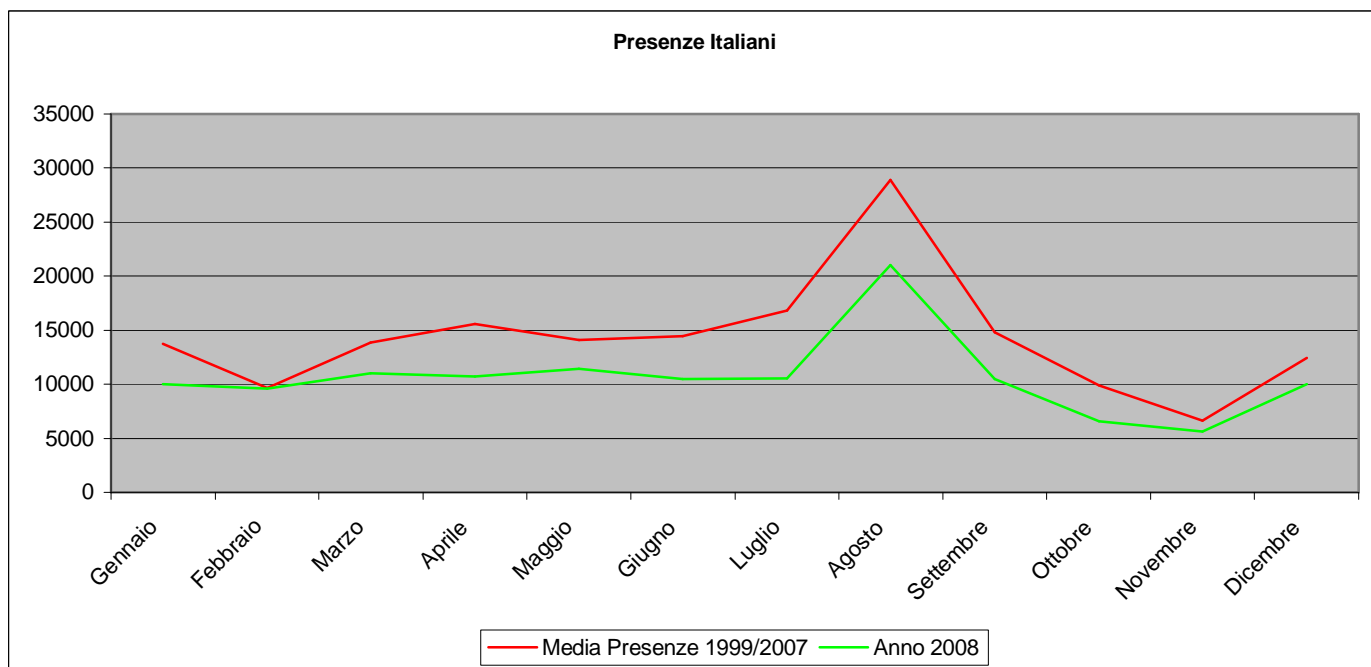
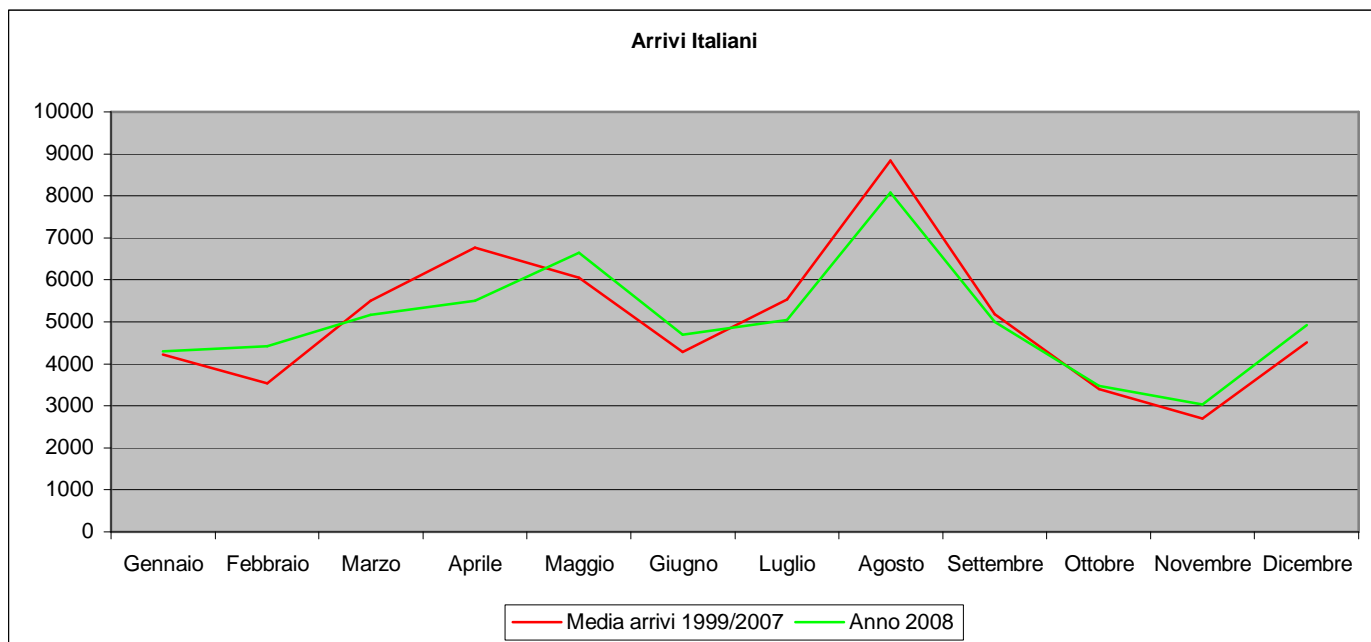
Turisti stranieri per mese. Variazione percentuale del 2008 rispetto al 2007

	2007	2008
Gennaio	2338	2678
Febbraio	3294	3134
Marzo	2477	3033
Aprile	3114	1926
Maggio	3114	2714
Giugno	3410	2971
Luglio	6107	5605
Agosto	5412	5561
Settembre	4206	3923
ottobre	2440	2270
Novembre	1147	812
Dicembre	1478	1332

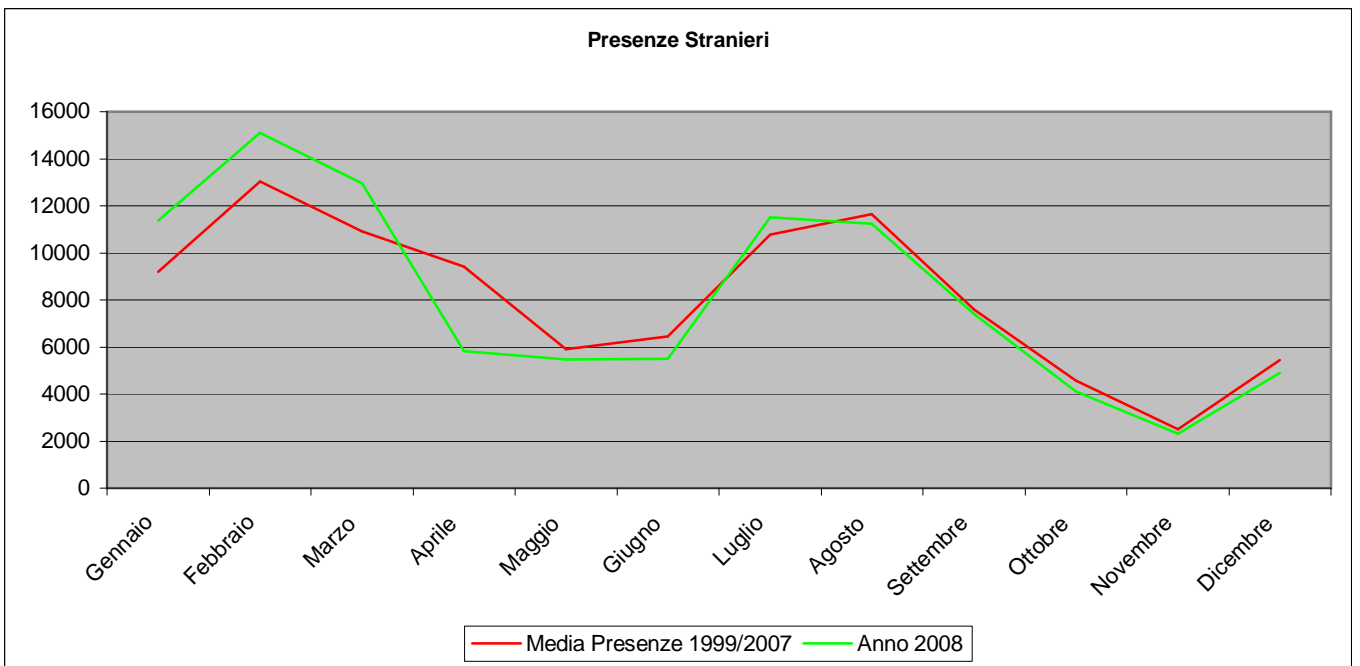
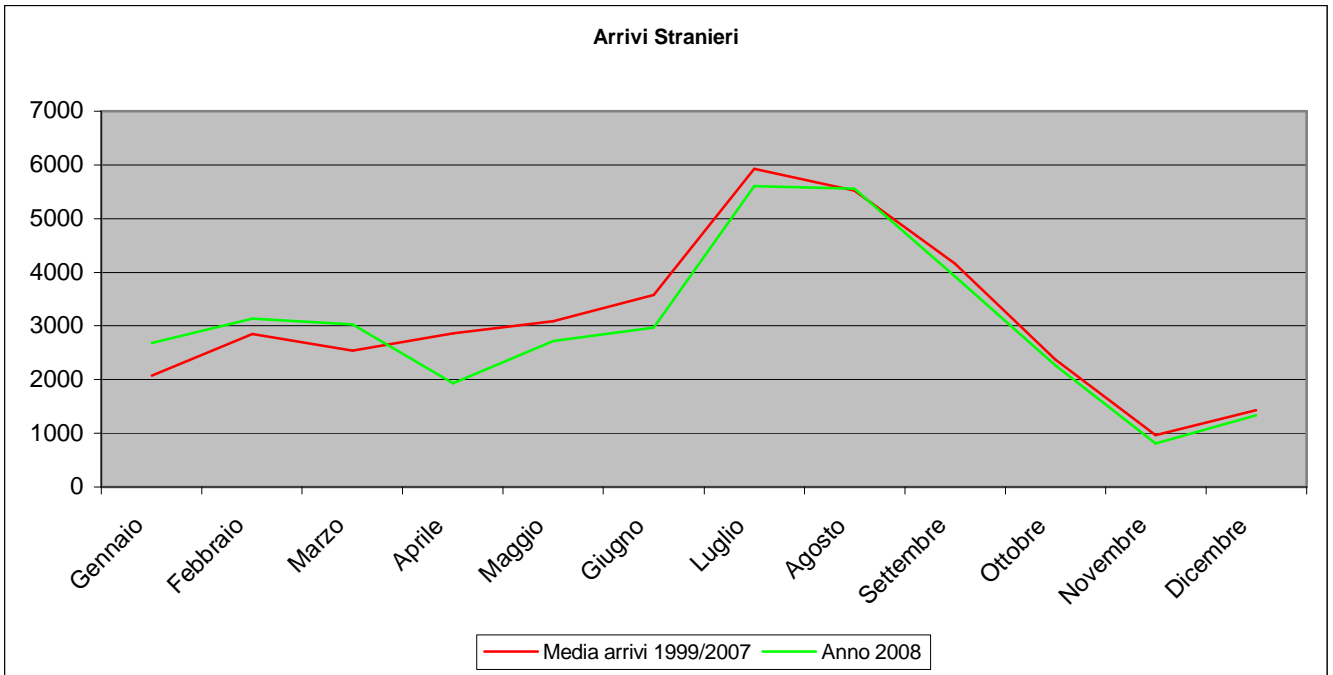


Arrivi e presenze negli esercizi alberghieri per mese.
Confronto tra il 2008 e la media 1999-2007

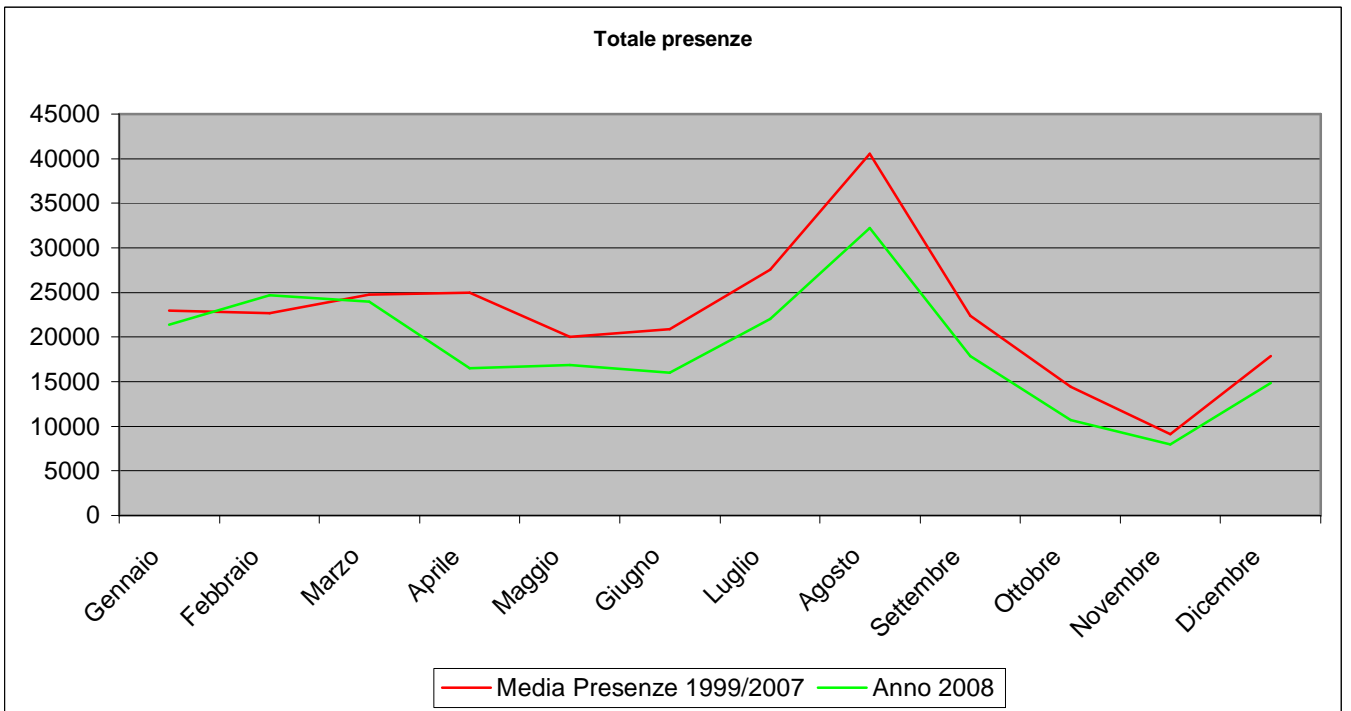
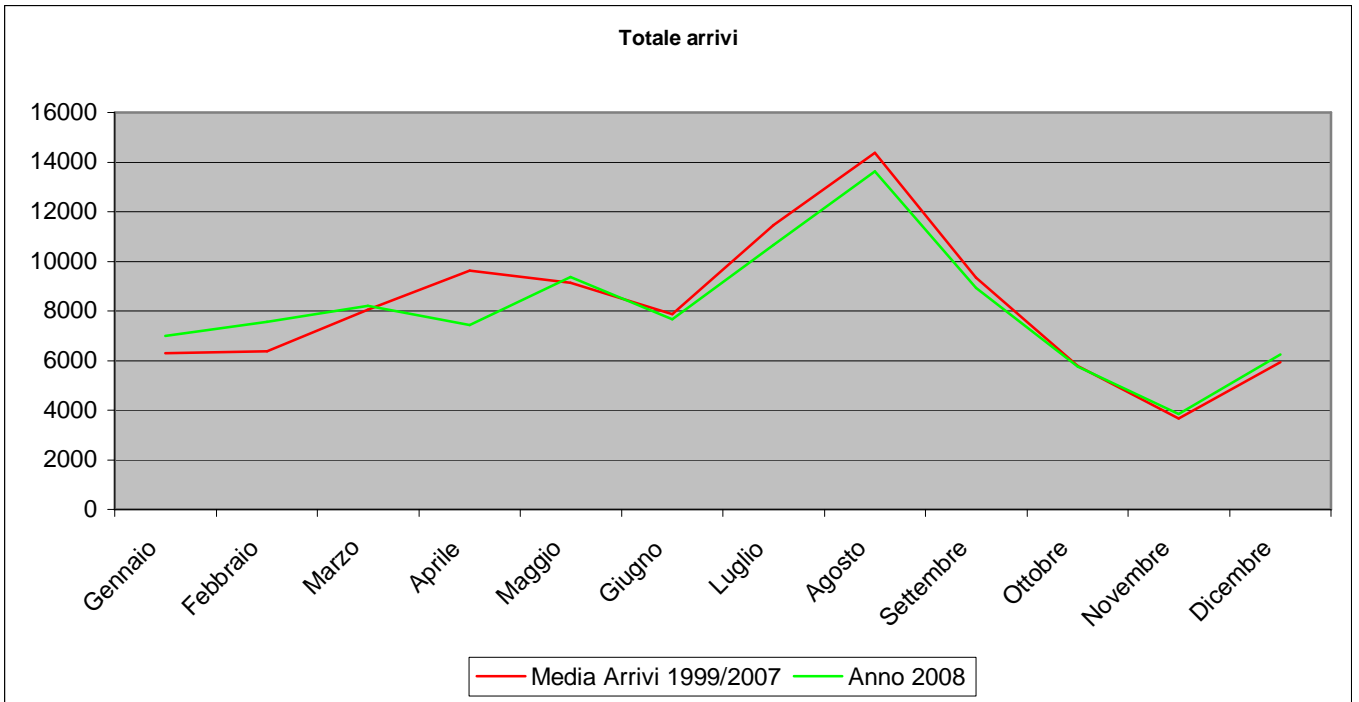
a) Italiani



b) Stranieri



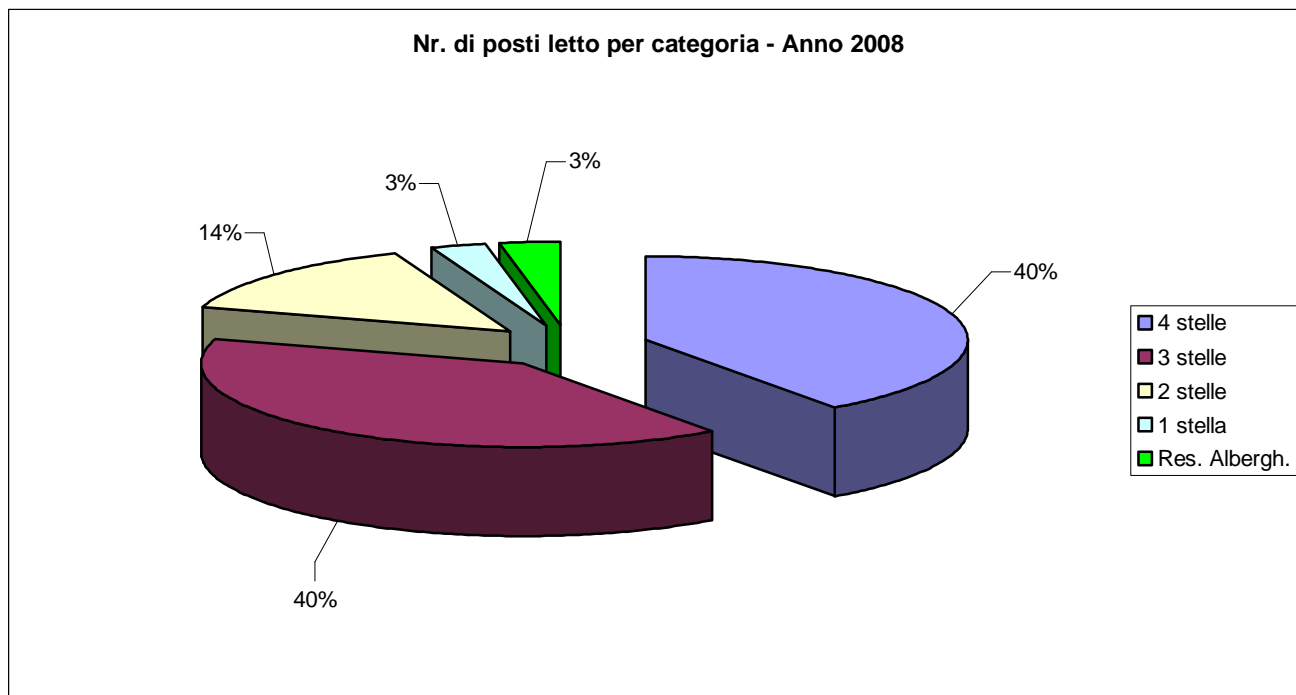
c) Totale



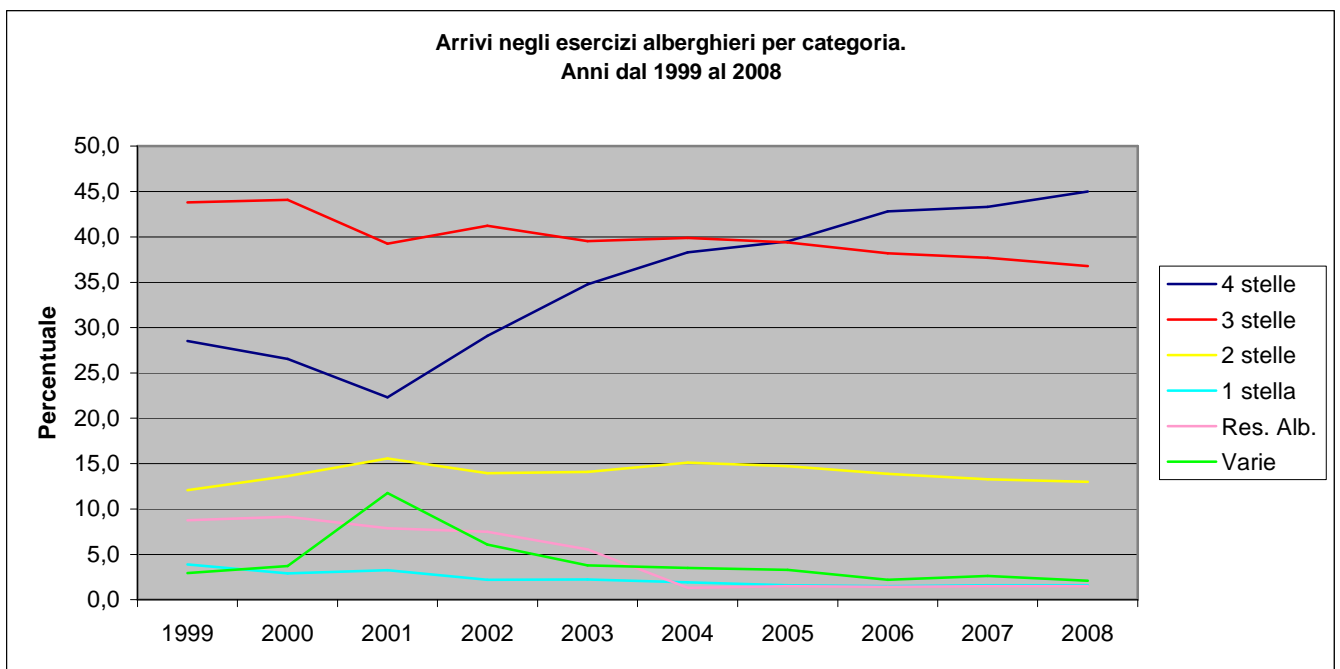
Categorie alberghiere dal 1999 al 2008

Nr. di posti letto anno 2008 per categoria

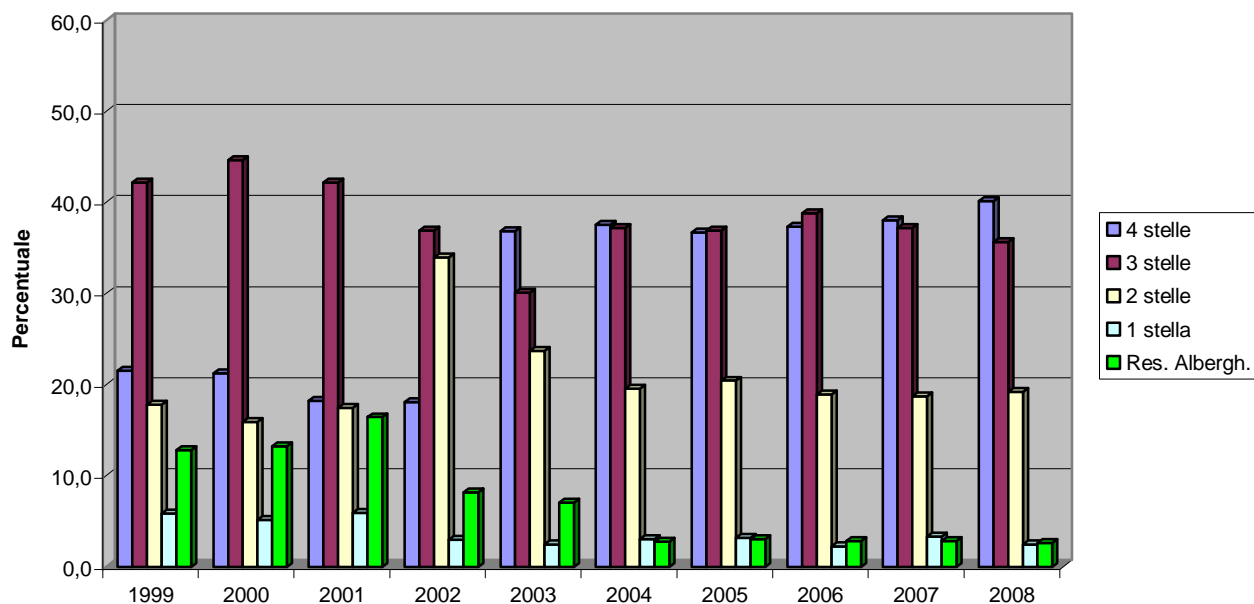
4 stelle	615
3 stelle	609
2 stelle	221
1 stella	45
Res. Albergh.	45



Anni	4 stelle	3 stelle	2 stelle	1 stella	Res. Alb.	Varie
1999	28,5	43,8	12,1	3,9	8,8	2,9
2000	26,5	44,1	13,6	2,9	9,1	3,7
2001	22,3	39,2	15,5	3,3	7,9	11,8
2002	29,1	41,2	13,9	2,2	7,5	6,1
2003	34,8	39,5	14,1	2,2	5,5	3,8
2004	38,3	39,9	15,1	1,9	1,3	3,5
2005	39,5	39,4	14,7	1,6	1,5	3,3
2006	42,8	38,2	13,9	1,5	1,4	2,2
2007	43,3	37,7	13,3	1,6	1,5	2,6
2008	45,0	36,8	13,0	1,6	1,5	2,1



**Trend presenze dei turisti italiani dal 1999 al 2008
per categoria alberghiera.**



**Trend presenze dei turisti stranieri dal 1999 al 2008
per categoria alberghiera**

