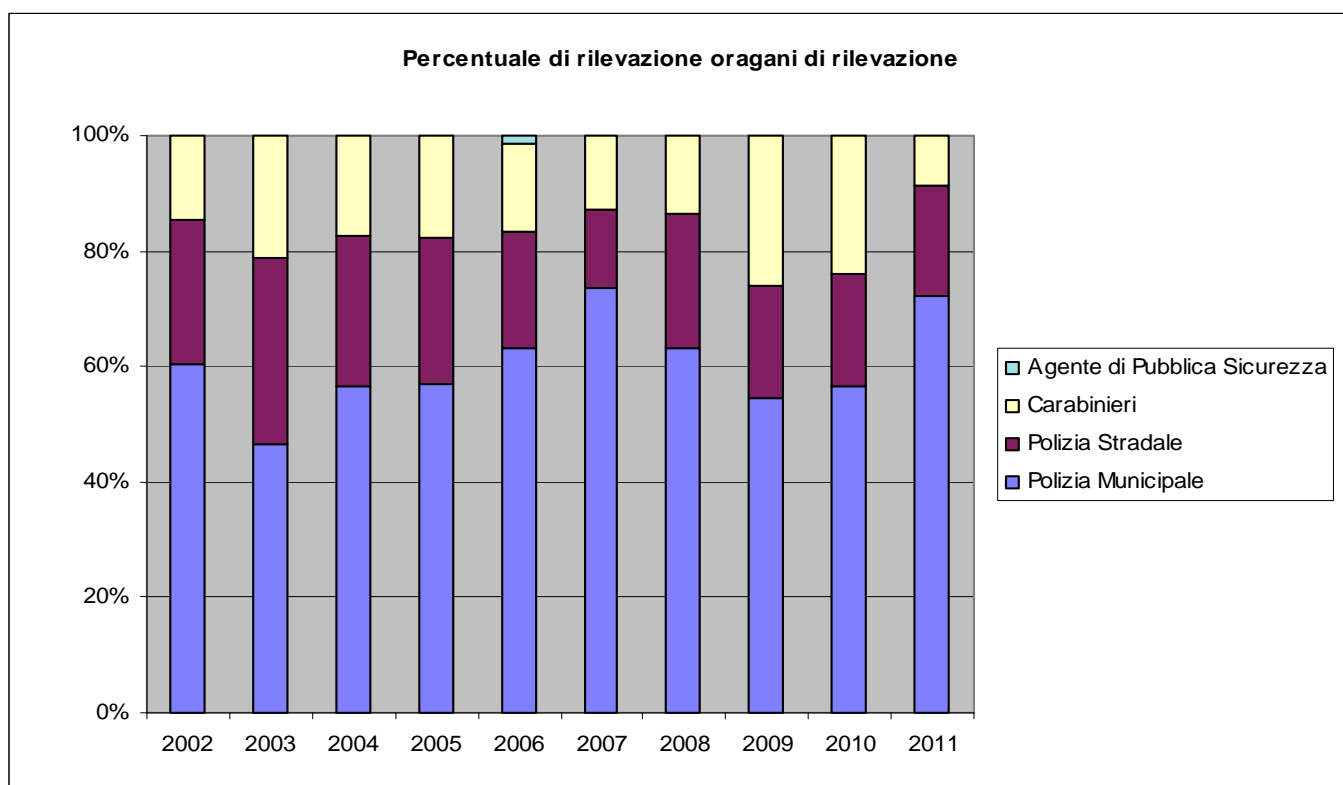


## Area Trasporti

Gli incidenti stradali sono rilevati da quattro organi di rilevazione: la Polizia Municipale, la Polizia Stradale, i Carabinieri e l'Agente di Pubblica Sicurezza e riguardano gli anni dal 2002 al 2011.



Organo di Rilevazione	2002	2003	2004	2005	2006	2007	2008	2009	2010	2011
Polizia Municipale	94	83	113	81	102	109	106	98	107	91
Polizia Stradale	39	57	52	36	32	20	39	35	37	24
Agente di Pubblica Sicurezza	0	0	0	0	2	0	0	0	0	0
Carabinieri	23	38	35	25	25	19	23	47	45	11
<b>Totale complessivo</b>	<b>156</b>	<b>178</b>	<b>200</b>	<b>142</b>	<b>161</b>	<b>148</b>	<b>168</b>	<b>180</b>	<b>189</b>	<b>126</b>



Fonte: ISTAT

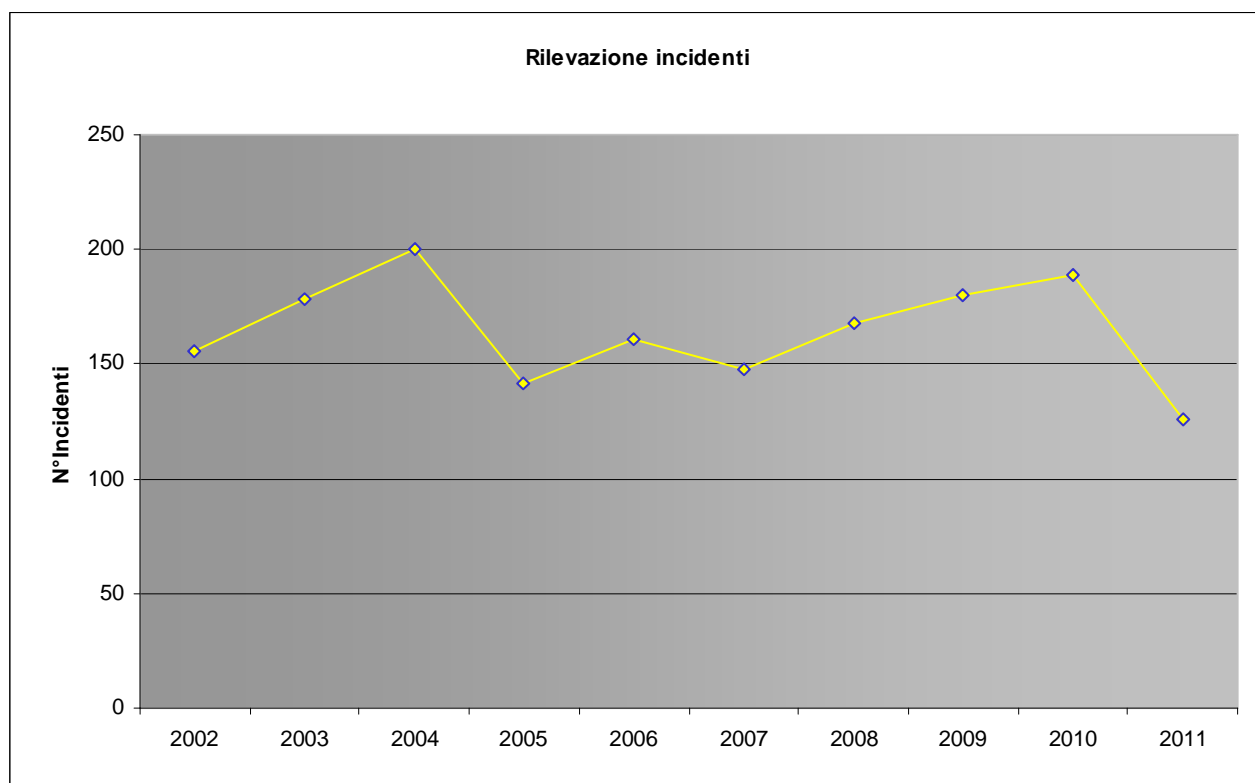
### Incidenti stradali sul territorio comunale dal 2002 al 2011

Mese	2002	2003	2004	2005	2006	2007	2008	2009	2010	2011
gennaio	17	14	16	15	13	16	14	10	22	9
febbraio	10	12	12	7	12	9	12	7	11	7
marzo	16	10	14	7	4	9	23	18	11	8
aprile	13	15	14	15	9	10	8	18	18	5
maggio	11	17	25	19	17	12	14	19	17	11
giugno	13	16	19	21	9	14	11	16	18	10
luglio	15	20	20	10	12	15	9	20	13	8
agosto	13	12	18	8	16	20	10	18	19	22
settembre	14	11	17	13	22	10	12	15	14	17
ottobre	14	17	21	13	26	11	24	20	21	7
novembre	10	17	14	6	12	10	11	13	11	12
dicembre	10	17	10	8	9	12	20	6	14	10
<b>Totale complessivo</b>	<b>156</b>	<b>178</b>	<b>200</b>	<b>142</b>	<b>161</b>	<b>148</b>	<b>168</b>	<b>180</b>	<b>189</b>	<b>126</b>

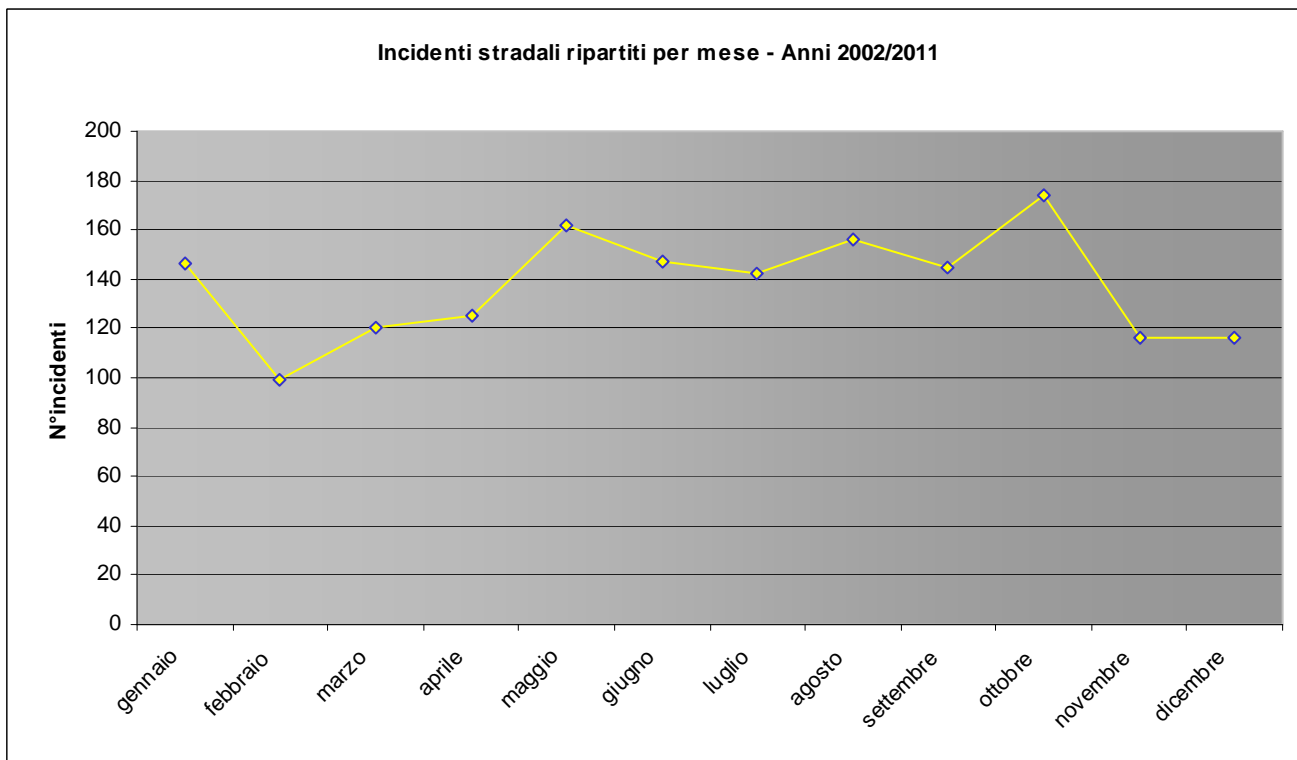
Gli incidenti stradali sono rilevati da quattro organi di rilevazione: la Polizia Municipale, la Polizia Stradale, i Carabinieri e l'Agente di Pubblica Sicurezza.

Il grafico mette in evidenza un andamento a fasi alterne.

Nell'anno 2011 si è registrato il minor numero di incidenti stradali degli ultimi 10 anni.

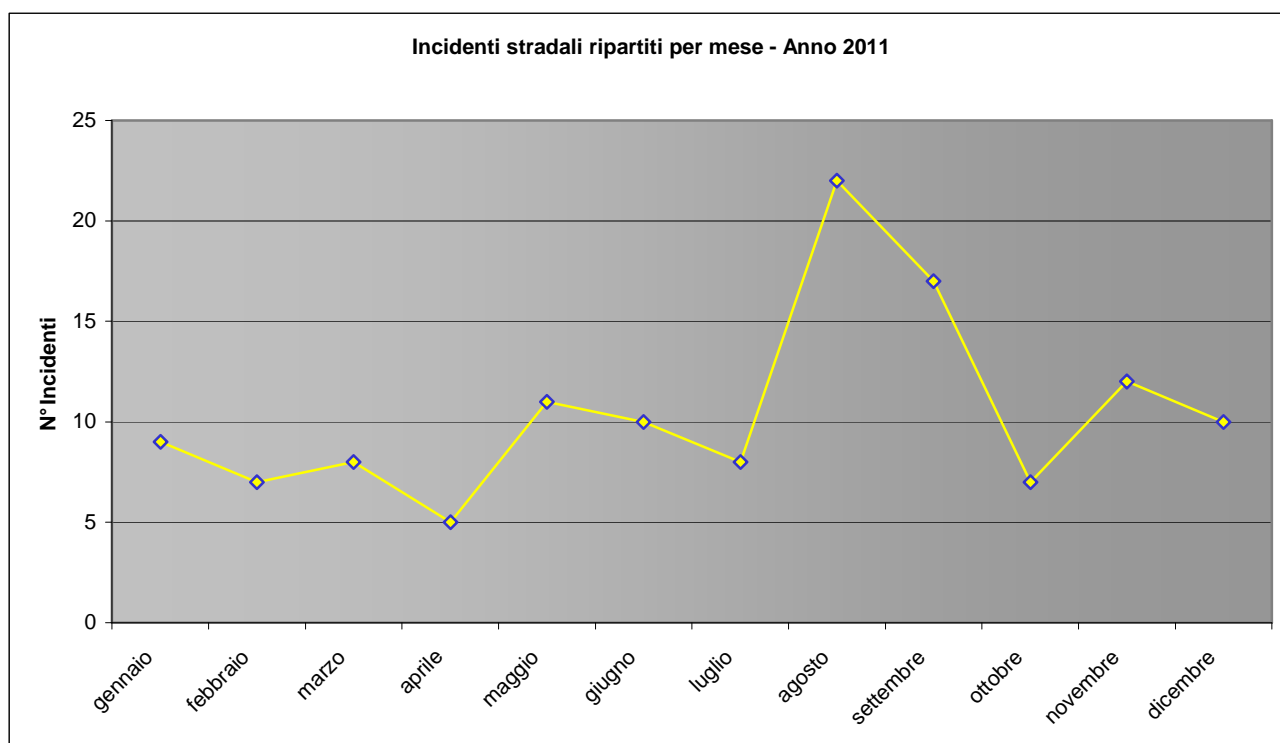


Fonte: ISTAT



Fonte: ISTAT

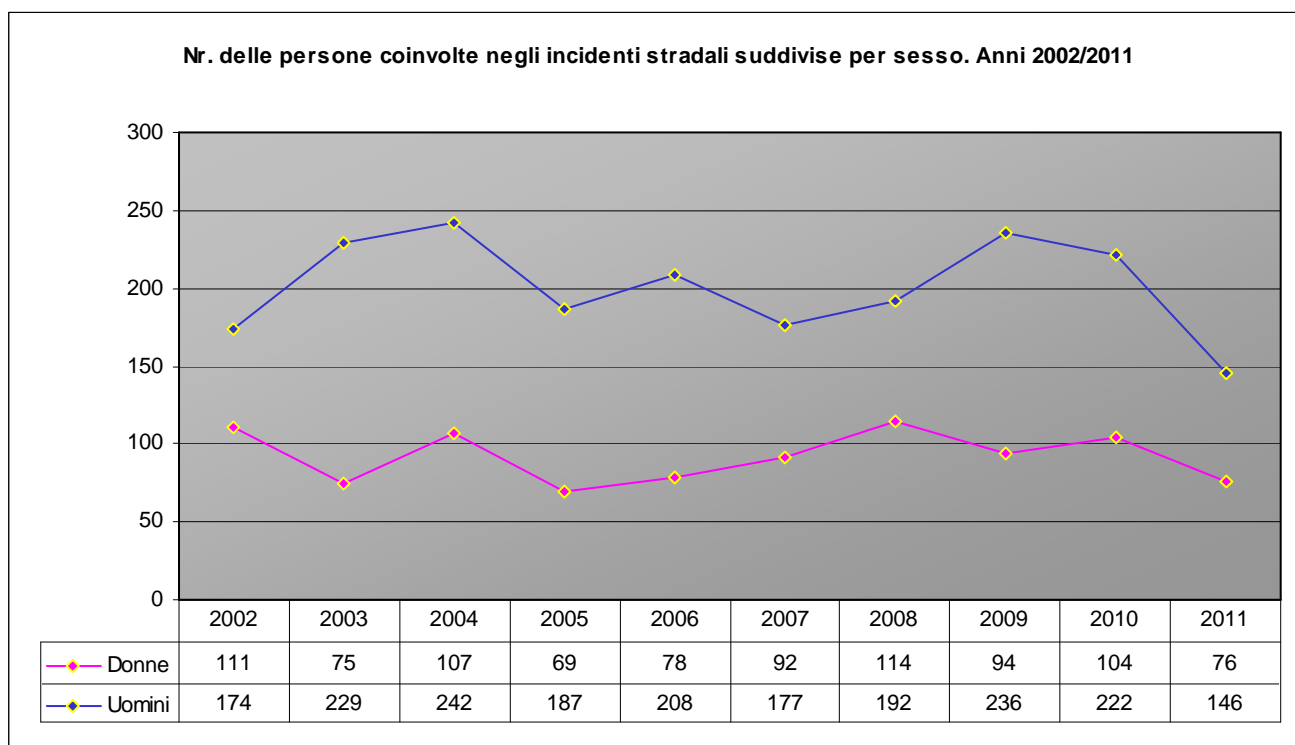
La distribuzione per mese degli incidenti dal 2002 al 2011 non mette in evidenza particolari periodi in cui si riscontrano più incidenti (periodi invernali, periodi estivi, festività, ecc.).



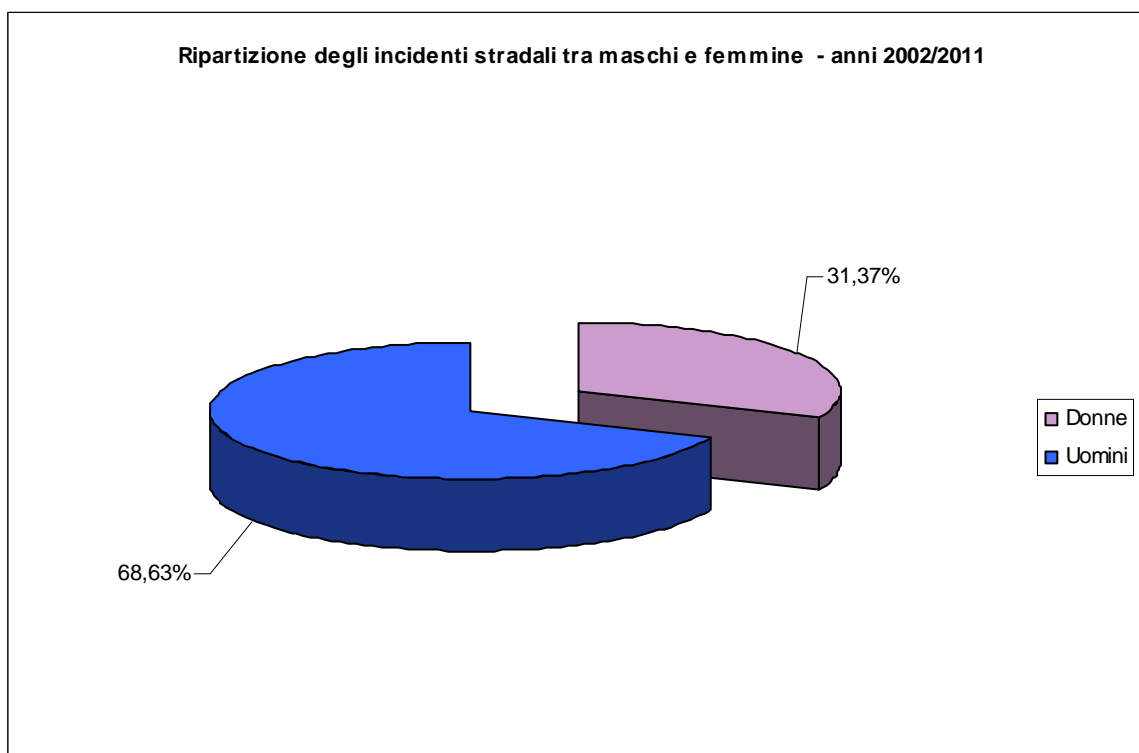
Fonte: ISTAT

In considerazione del solo anno 2011 è interessante notare che il maggior numero di incidenti si è verificato nel mese di agosto.

## Incidenti per sesso: 2002-2011



Fonte: ISTAT



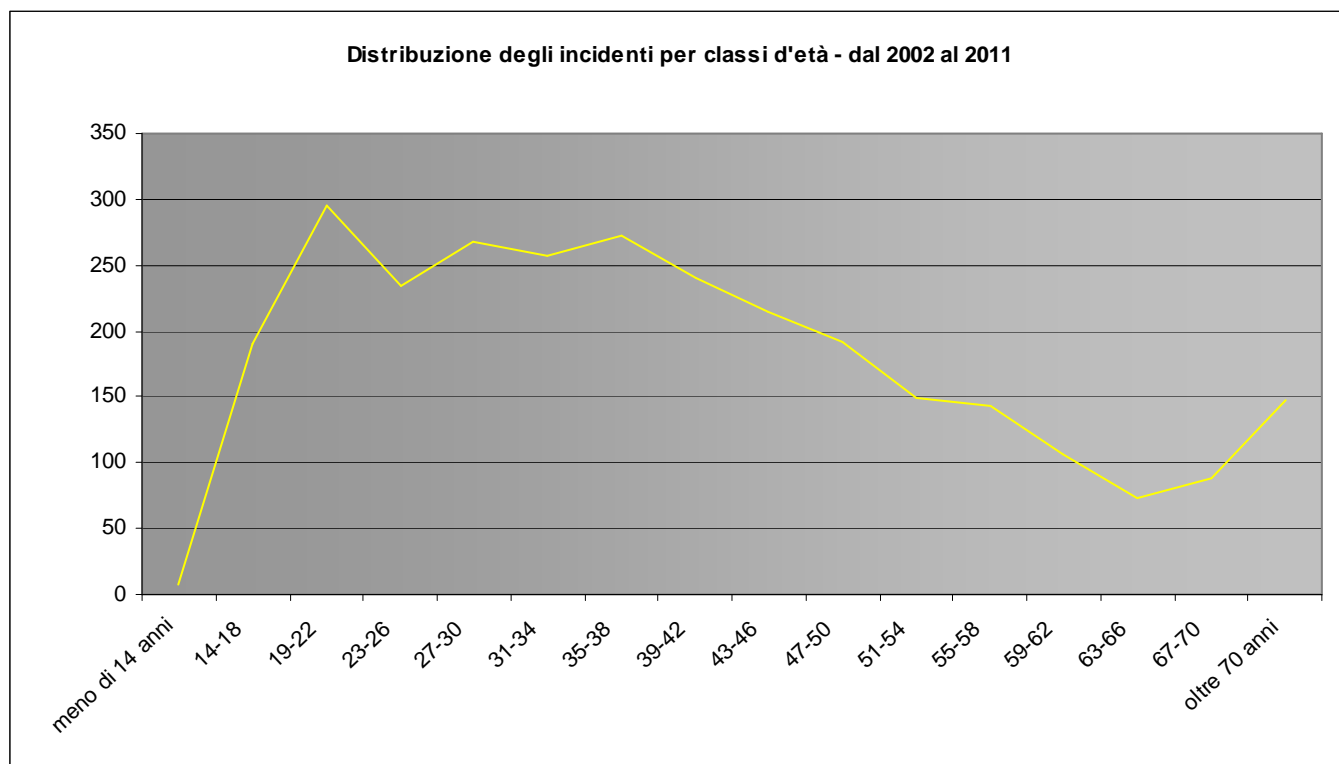
Fonte: ISTAT

Le donne continuano a dimostrare di essere meno spericolate o più sicure degli uomini; nel periodo dal 2002 al 2011 infatti circa il 69% degli incidenti è stato causato da guidatori di sesso maschile. Nel corso degli ultimi

10 anni questa percentuale è sempre abbastanza costante ad eccezione del 2002 che fa registrare la percentuale più bassa (61 %) e del 2008 (63%).

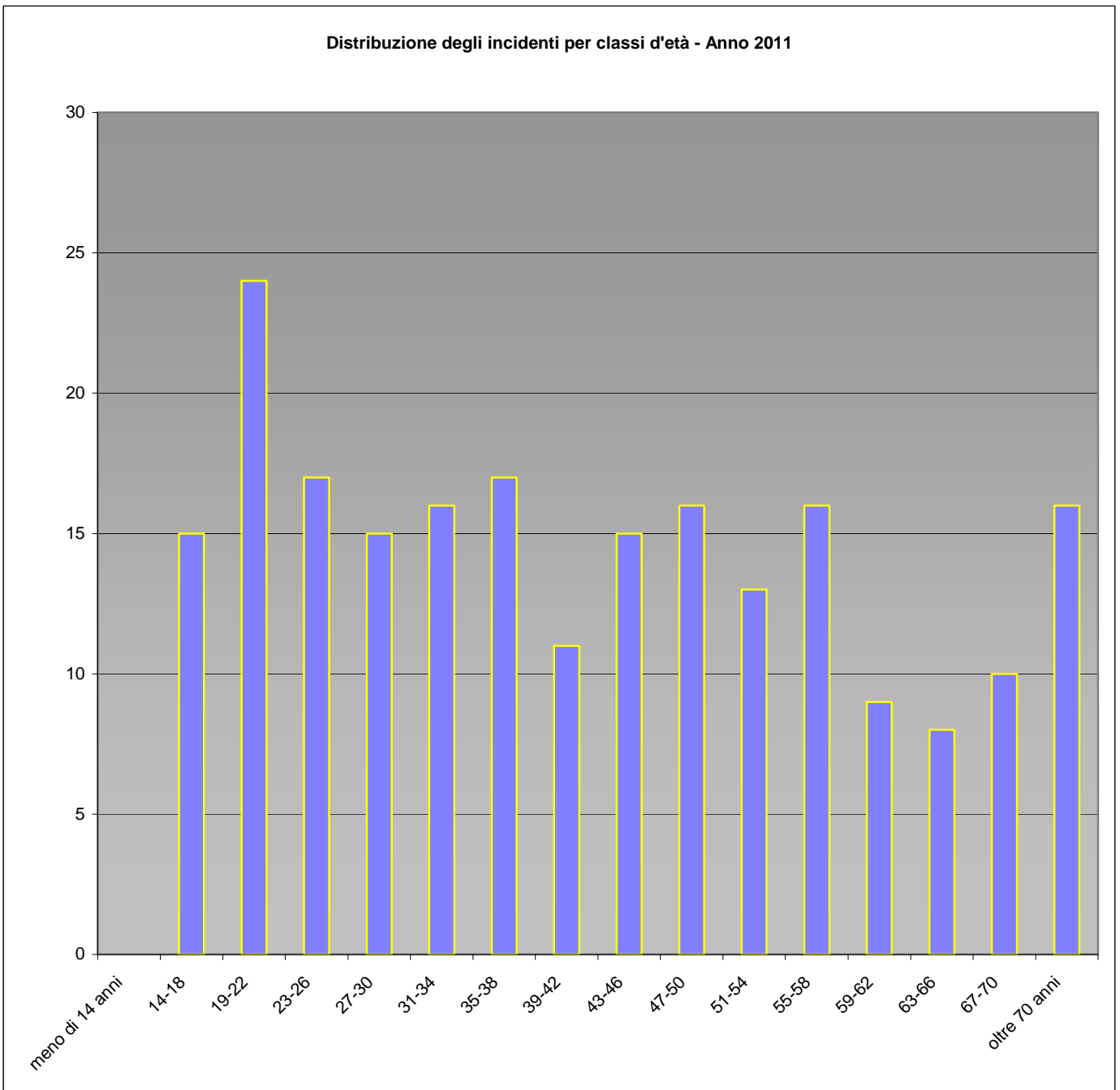
**Distribuzione degli incidenti per classi di età del conducente - Anni 2002/2011**

ETA'	2002	2003	2004	2005	2006	2007	2008	2009	2010	2011
meno di 14 anni	1	1	1	0	3	2	0	0	0	0
14-18	13	15	17	18	19	13	22	29	29	15
19-22	28	24	35	34	29	23	28	42	28	24
23-26	28	33	31	25	21	20	20	23	17	17
27-30	30	30	38	26	25	20	22	27	35	15
31-34	27	37	37	20	21	23	30	24	22	16
35-38	33	31	40	32	23	25	25	18	29	17
39-42	22	31	37	19	23	30	23	19	26	11
43-46	15	23	19	12	26	17	27	29	31	15
47-50	21	17	14	10	17	18	25	29	24	16
51-54	16	16	13	9	11	15	17	19	20	13
55-58	14	9	18	15	12	12	17	13	17	16
59-62	9	11	11	12	15	10	11	13	5	9
63-66	6	8	13	4	6	6	13	3	6	8
67-70	9	4	7	10	6	11	8	13	11	10
oltre 70 anni	11	12	14	7	16	16	16	25	15	16



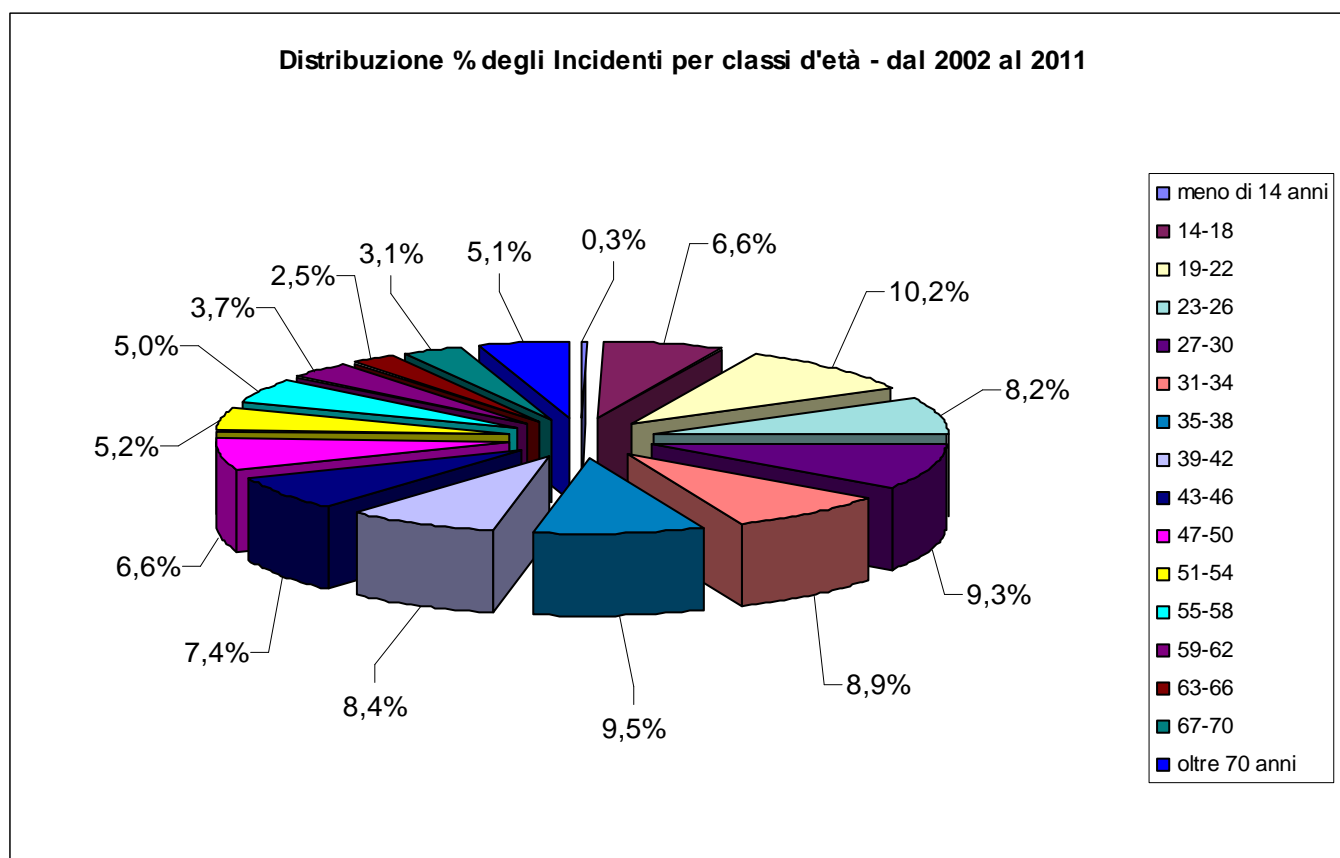
Fonte: ISTAT

Distribuzione degli incidenti per classi d'età - Anno 2011



Fonte: ISTAT

## Distribuzione % per classi d'età - Anni 2002/2011



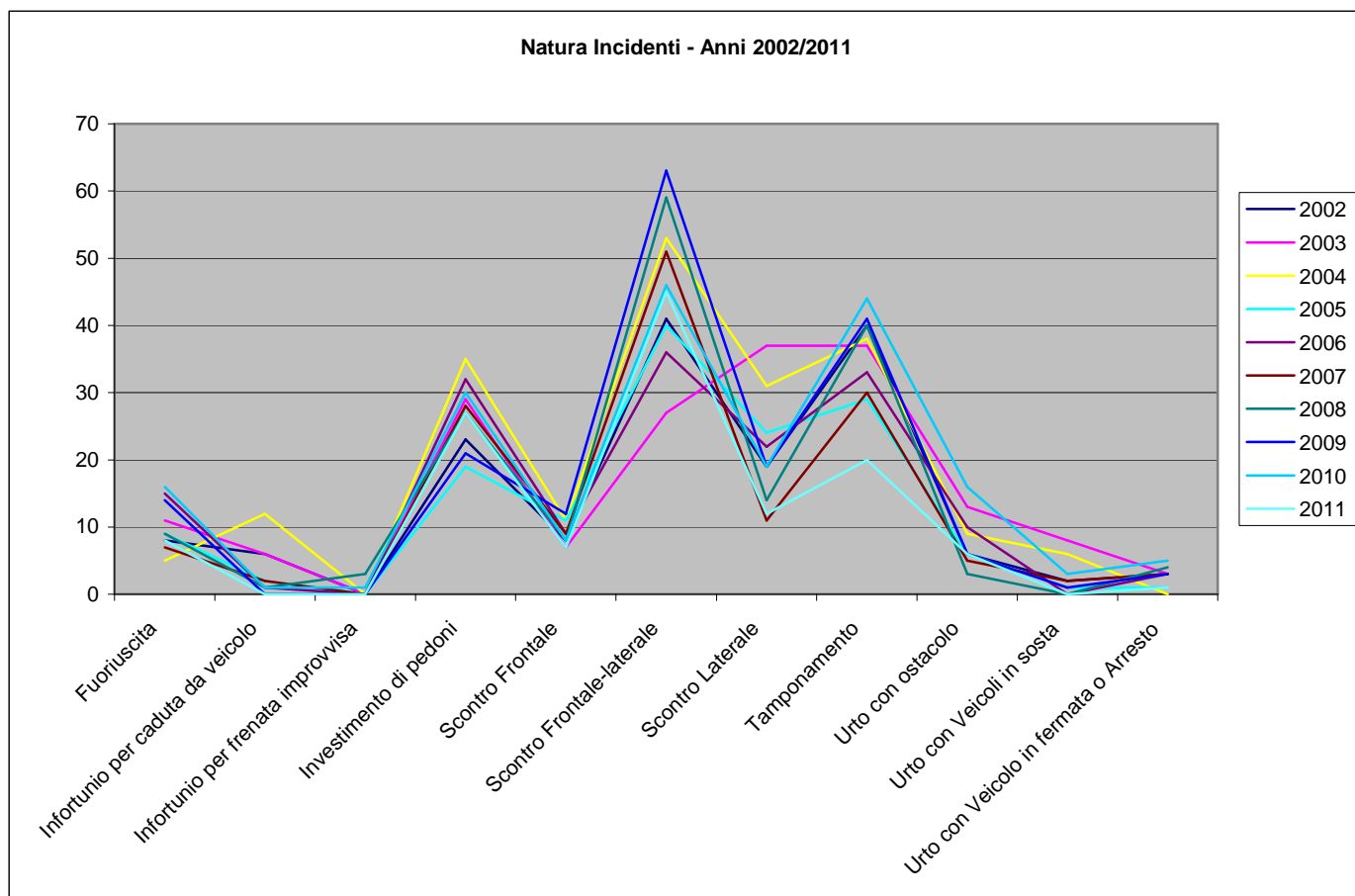
Fonte: ISTAT

La distribuzione degli incidenti per classi di età mette in evidenza che, le fasce di età con la frequenza più alta di incidenti sono quelle tra 19-22 anni (10,2 %) e 35-38 anni (9,5%)

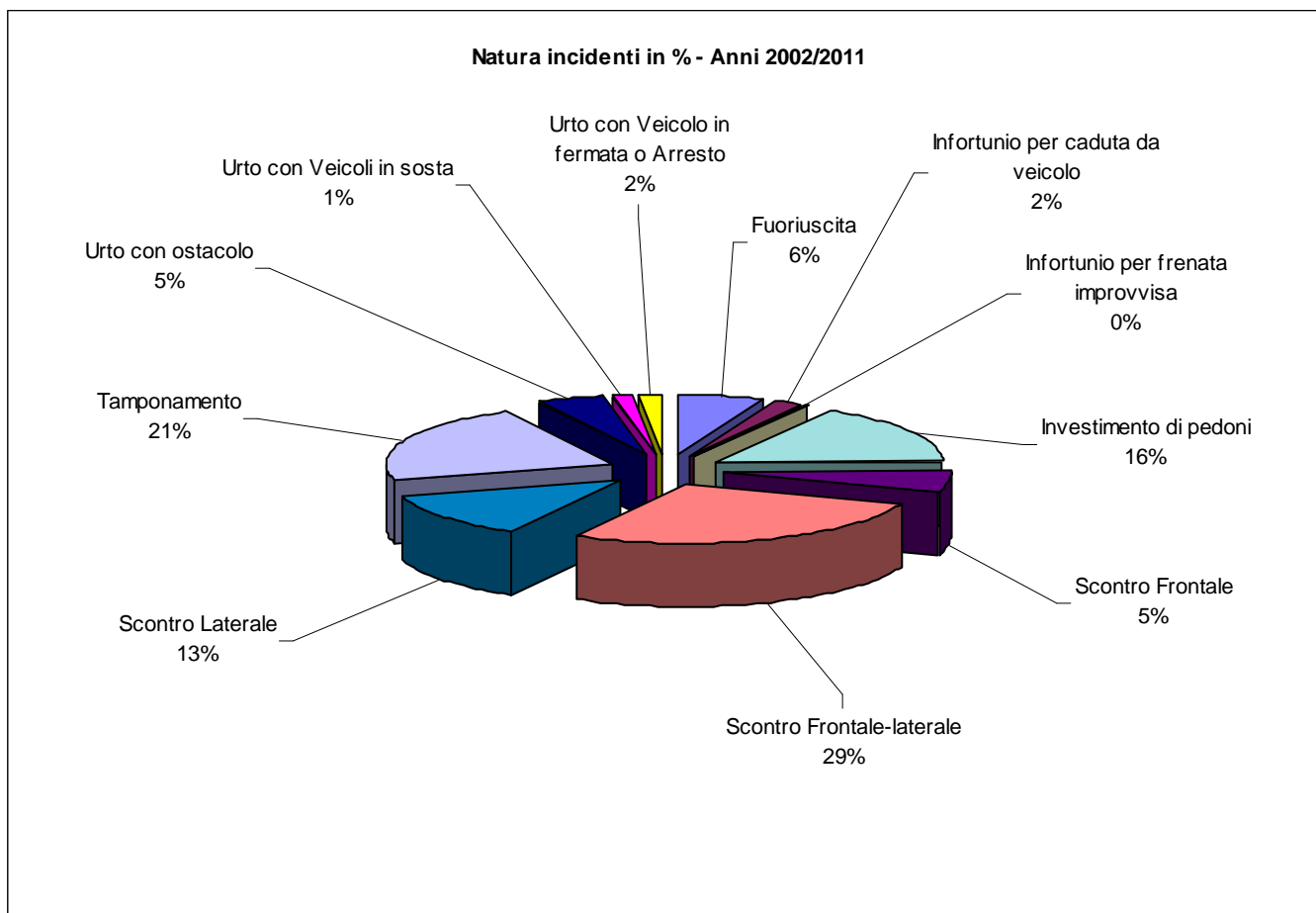


### Natura Incidenti 2002-2011

Natura dell'incidente	2002	2003	2004	2005	2006	2007	2008	2009	2010	2011
Fuoriuscita	8	11	5	9	15	7	9	14	16	8
Infortunio per caduta da veicolo	6	6	12	2	1	2	1	0	1	0
Infortunio per frenata improvvisa	0	0	0	0	0	0	3	0	1	0
Investimento di pedoni	23	29	35	19	32	28	27	21	30	27
Scontro Frontale	8	7	11	11	9	9	8	12	8	7
Scontro Frontale-laterale	41	27	53	40	36	51	59	63	46	45
Scontro Laterale	19	37	31	24	22	11	14	19	19	12
Tamponamento	40	37	38	29	33	30	40	41	44	20
Urto con ostacolo	6	13	9	6	10	5	3	6	16	6
Urto con Veicoli in sosta	2	8	6	1	0	2		1	3	0
Urto con Veicolo in fermata o Arresto	3	3	0	1	3	3	4	3	5	1

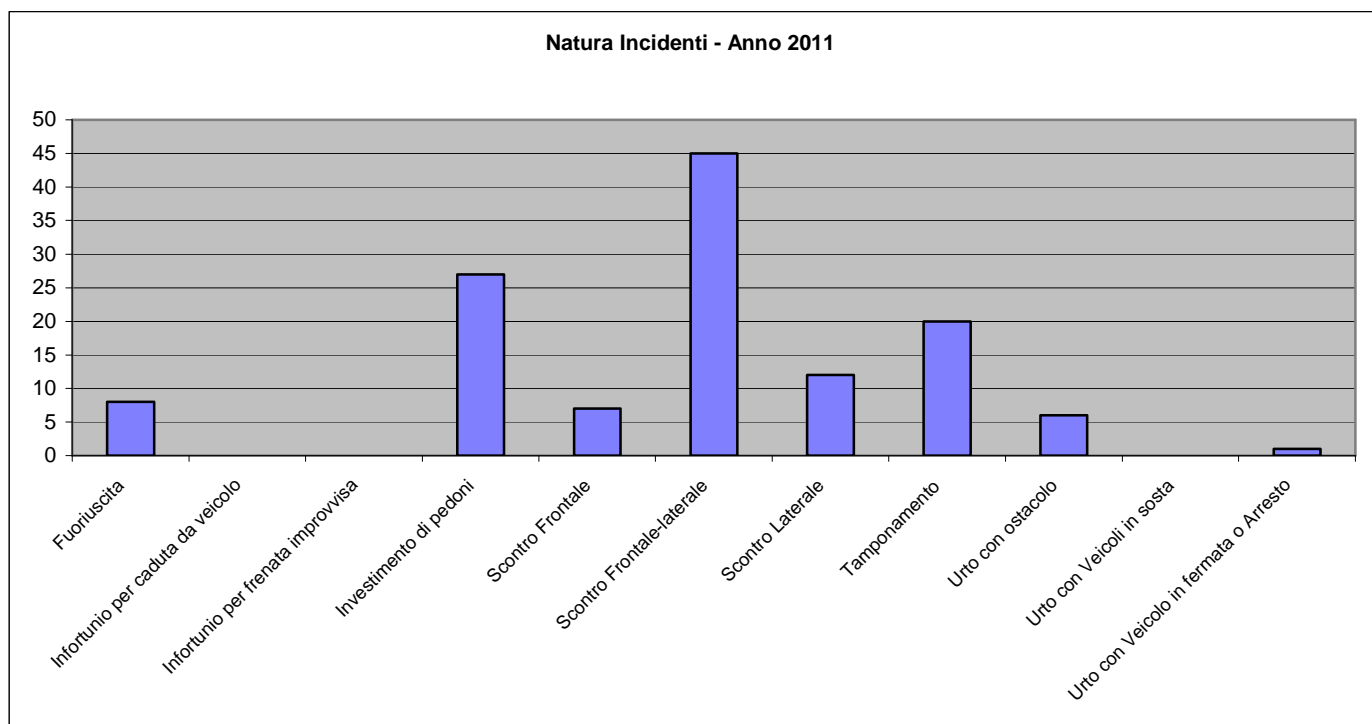


Fonte: ISTAT



Fonte: ISTAT

Il grafico mostra come la maggiore frequenza di incidenti rilevati sono lo scontro frontale-laterale (29%), il tamponamento (21%) e l'investimento di pedoni (16%).

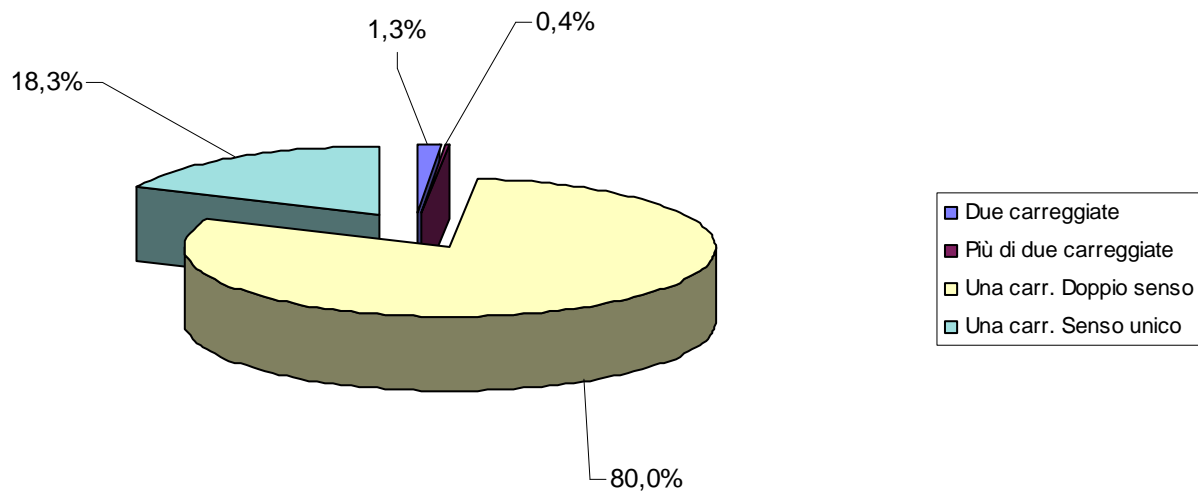


Fonte: ISTAT

**Incidenti per tipo di strada 2002-2011**

Tipo di Strada	2002	2003	2004	2005	2006	2007	2008	2009	2010	2011
Due carreggiate	2	1	4	0	2	5	2	2	2	2
Più di due carreggiate	1	5	0	0	0	1	0	0	0	0
Una carr. Doppio senso	119	128	159	121	131	120	137	154	147	100
Una carr. Senso unico	34	43	36	21	28	22	29	24	40	24

Incidenti stradali dal 2002 al 2011 per tipo di strada

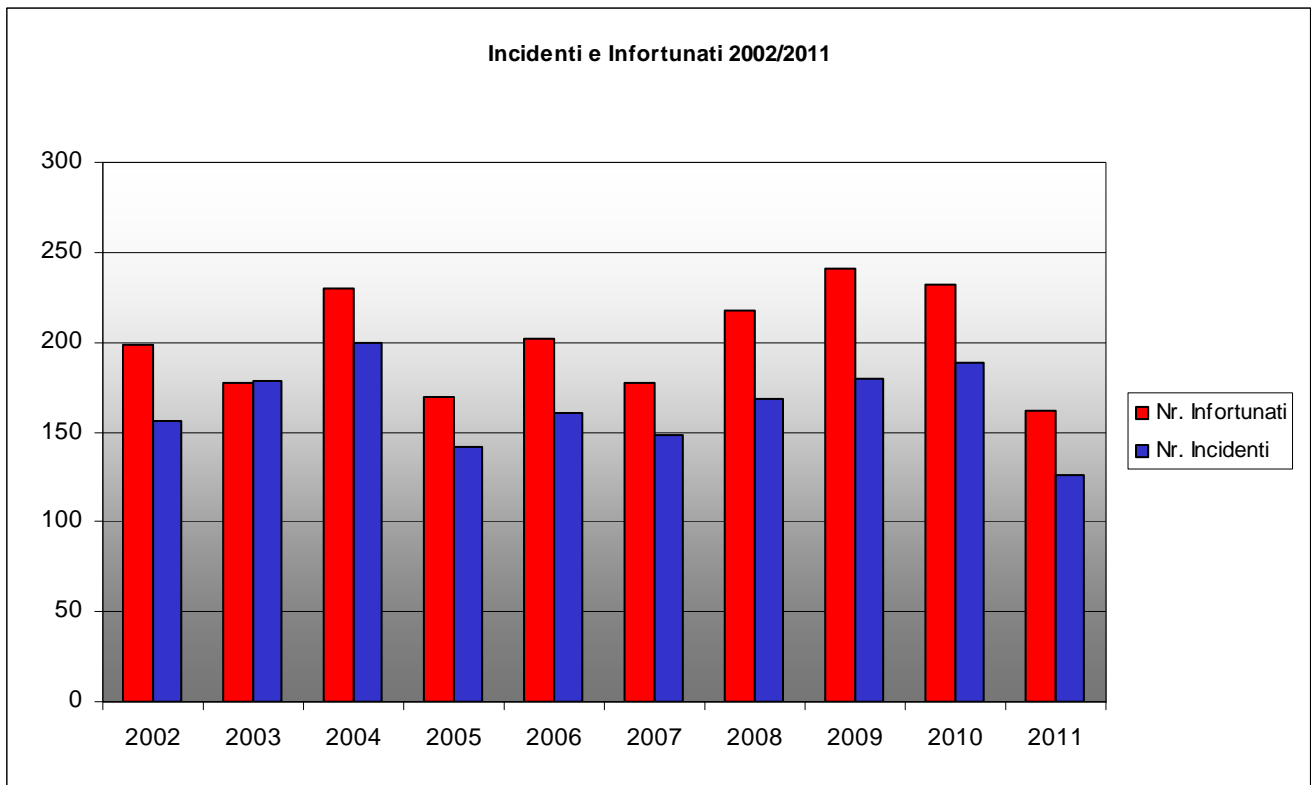


Fonte: ISTAT

Il grafico a torta mostra come l'80 % degli incidenti sia avvenuto su strade ad una carreggiata a doppio senso di marcia ed il 18,3% su strade ad una carreggiata a senso unico.

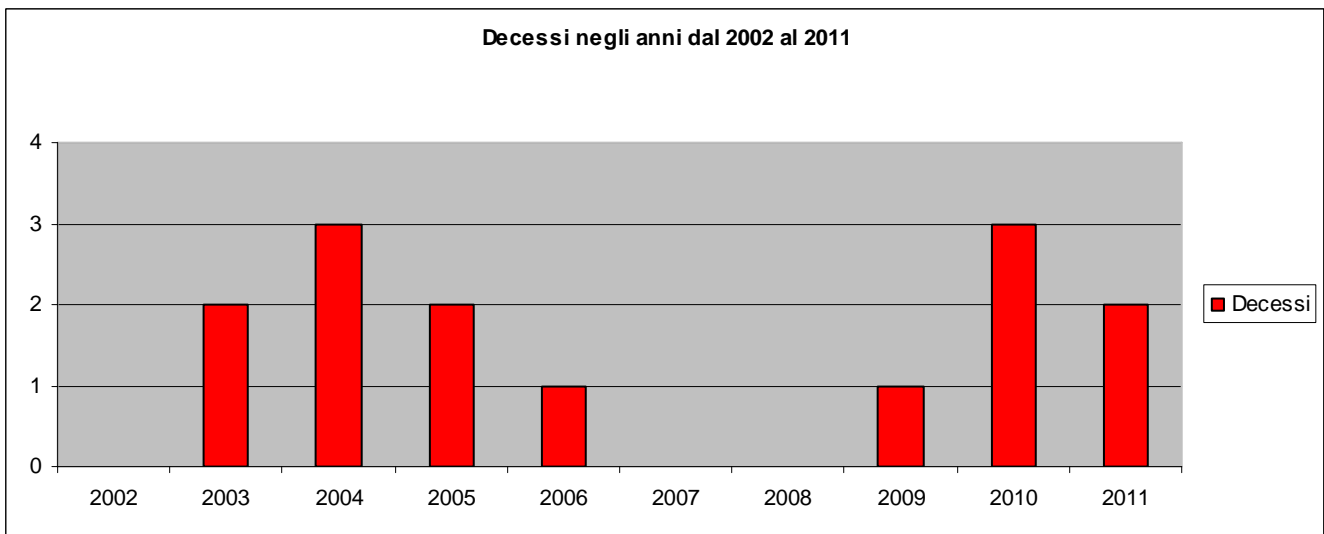
Incidenti e infortunati 2002 - 2011

	2002	2003	2004	2005	2006	2007	2008	2009	2010	2011
Nr. Infortunati	198	177	230	169	202	177	217	241	232	162
Nr. Incidenti	156	178	200	142	161	148	168	180	189	126
Decessi	0	2	3	2	1	0	0	1	3	2



Fonte: ISTAT

Questo grafico evidenzia che nel trend analizzato (dal 2002 al 2011) l'anno 2011 fa registrare il minor numero di infortunati e incidenti stradali degli ultimi 10 anni.

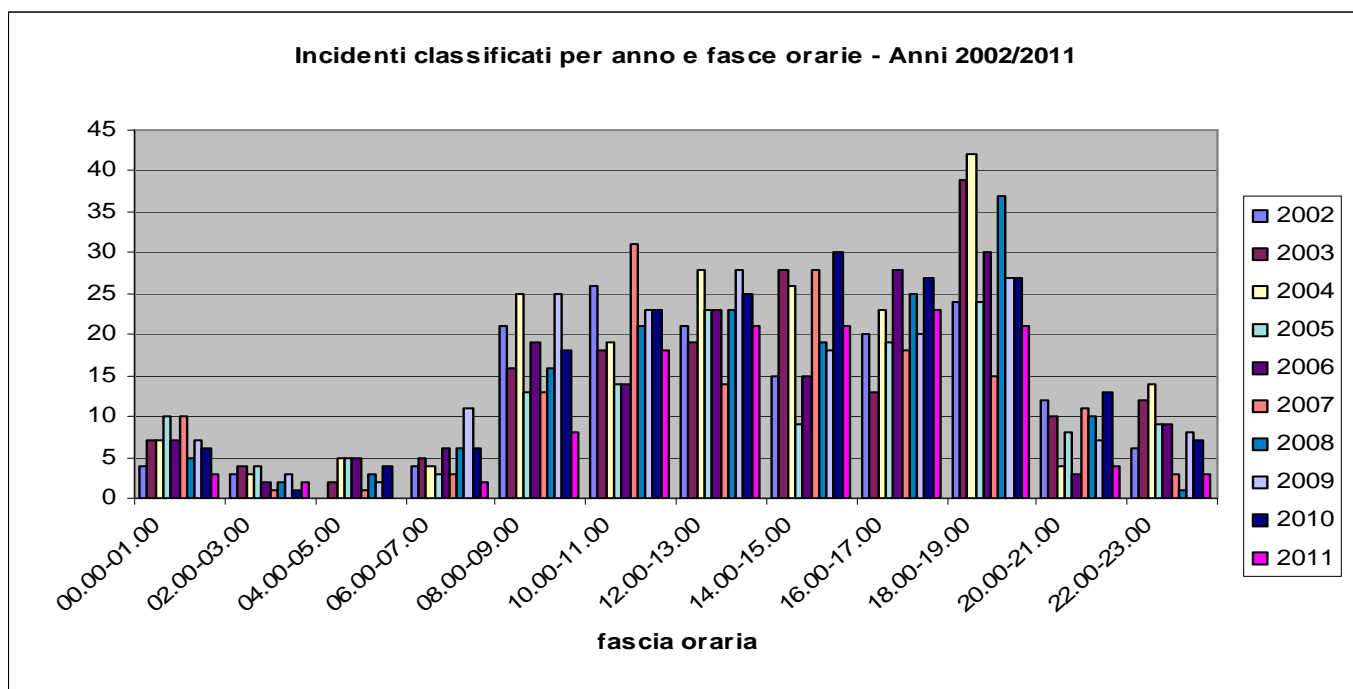


Fonte: ISTAT

**Incidenti stradali classificati per fascia oraria (anni 2002-2011)**

Fascia oraria	2002	2003	2004	2005	2006	2007	2008	2009	2010	2011
00.00-01.00	4	7	7	10	7	10	5	7	6	3
02.00-03.00	3	4	3	5	2	1	2	3	1	2
04.00-05.00	0	2	5	4	5	1	3	2	4	0
06.00-07.00	4	5	4	3	6	3	6	11	6	2
08.00-09.00	21	16	25	13	19	13	16	25	18	8

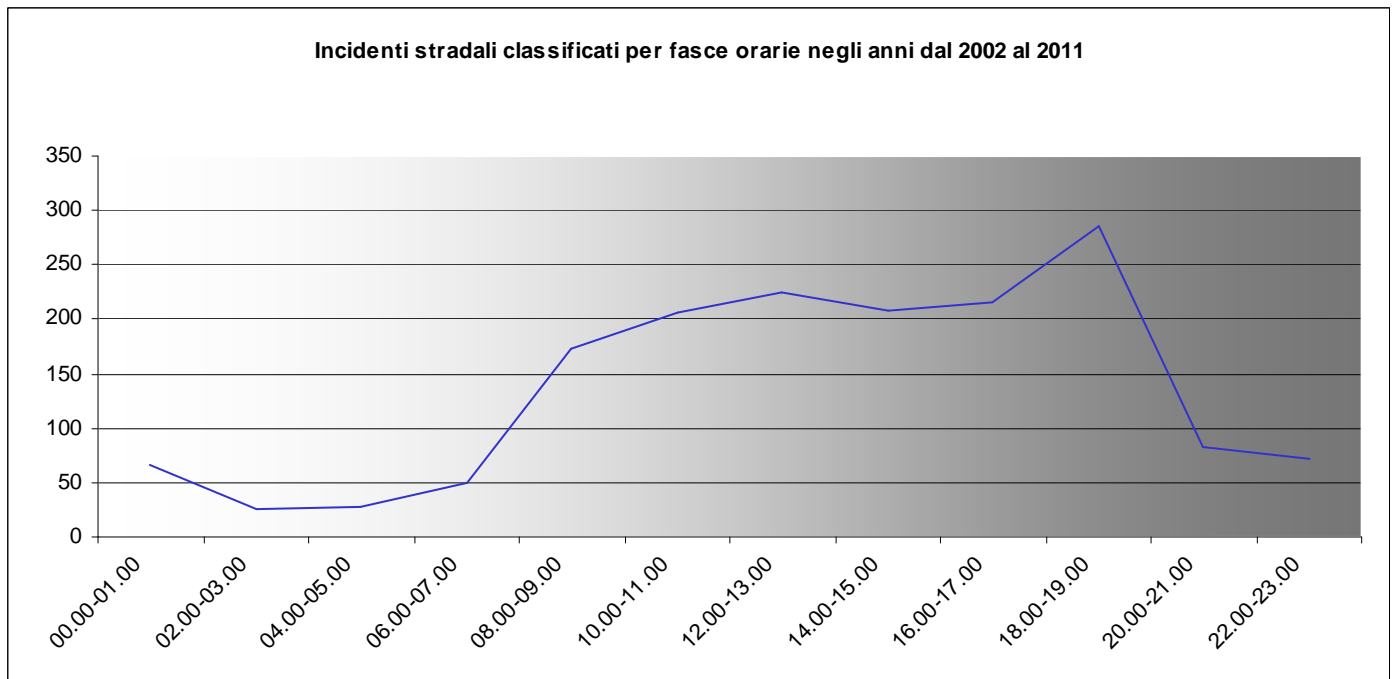
10.00-11.00	26	18	19	14	14	31	21	23	23	18
12.00-13.00	21	19	28	23	23	14	23	28	25	21
14.00-15.00	15	28	26	9	15	28	19	18	30	21
16.00-17.00	20	13	23	19	28	18	25	20	27	23
18.00-19.00	24	39	42	24	30	15	37	27	27	21
20.00-21.00	12	10	4	8	3	11	10	7	13	4
22.00-23.00	6	12	14	9	9	3	1	8	7	3



Fonte: ISTAT



Fonte: ISTAT



Fonte: ISTAT

La distribuzione degli incidenti per fascia oraria mostra che il maggior numero di incidenti si verifica all'ora di pranzo (probabilmente con l'uscita di scuola), nelle prime ore del pomeriggio e nella fascia 18,00-19,00. Risultano relativamente più tranquille le fasce orarie del mattino, (dalle 6,00 alle 9,00) nonostante in questi orari ci sia l'apertura delle scuole e l'inizio della giornata lavorativa.

Nota: eventuali discrepanze riscontrabili nei riepiloghi degli incidenti stradali, sono dovute ad incompletezze nella rilevazione ma che non influenzano il risultato finale dell'elaborazione.