

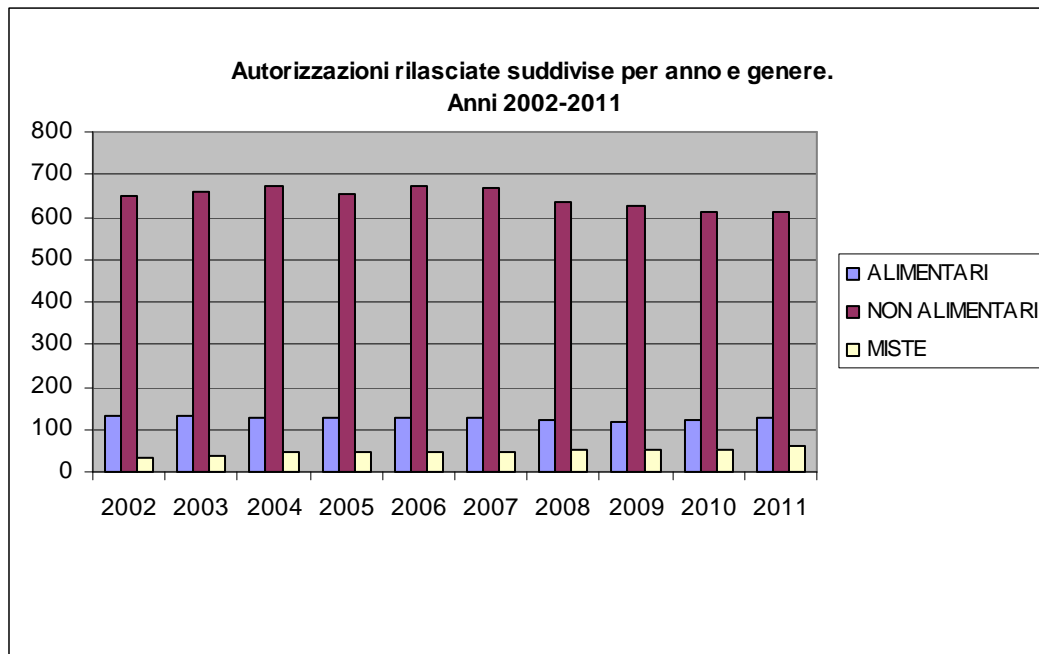
## AREA COMMERCIO

I dati relativi al Commercio sono stati forniti dall'Ufficio Commercio del Comune di Aosta e riguardano gli anni dal 2002 al 2011.



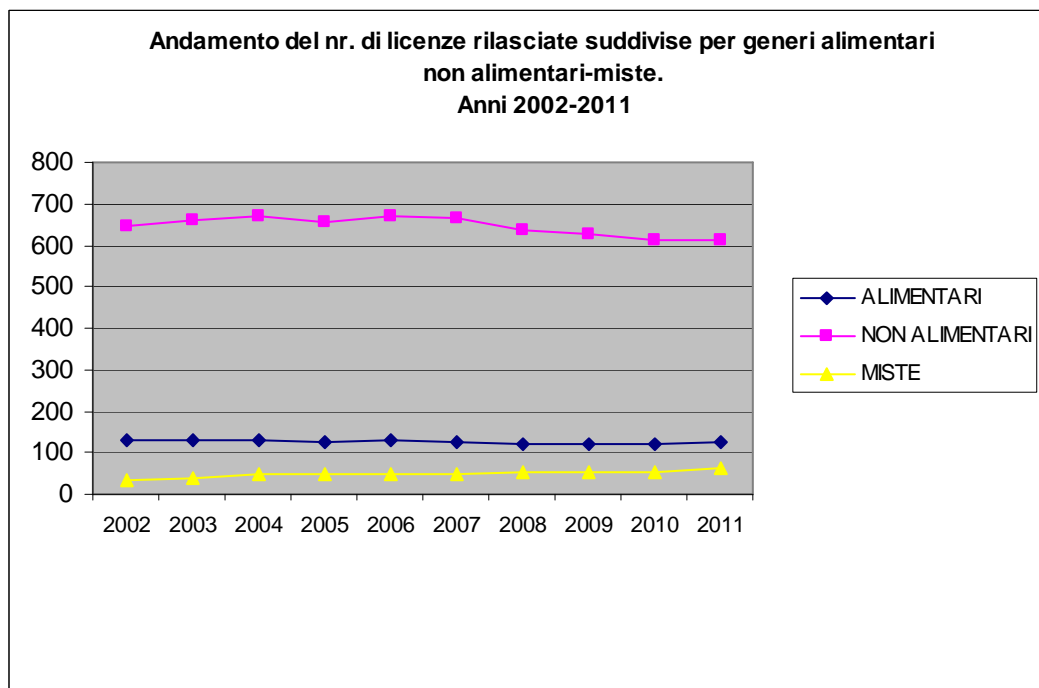
## Autorizzazioni commerciali rilasciate suddivise per genere. Anni 2002/2011.

	2002	2003	2004	2005	2006	2007	2008	2009	2010	2011
<b>ALIMENTARI</b>	130	132	129	127	129	127	121	120	122	125
<b>NON ALIMENTARI</b>	648	659	671	654	672	666	635	627	612	613
<b>MISTE</b>	32	40	47	48	46	49	52	52	54	61
<b>TOTALE</b>	<b>810</b>	<b>831</b>	<b>847</b>	<b>829</b>	<b>847</b>	<b>842</b>	<b>808</b>	<b>799</b>	<b>788</b>	<b>799</b>



Elaborazione dati: Servizio Statistica su Fonte: Ufficio Commercio del Comune di Aosta.

Il trend degli esercizi commerciali nel periodo 2002/2011 evidenzia un andamento decrescente per quanto riguarda il settore alimentare (-3,8%) che per quello non alimentare (-5,4%) mentre il settore misto mantiene un andamento crescente (+90,6).



Elaborazione dati: Servizio Statistica su Fonte: Ufficio Commercio del Comune di Aosta

	NEGOZI TRADIZIONALI FINO A MQ. 250	NEGOZI DI MEDIA STRUTTURA DA MQ. 250 A MQ.1.500	NEGOZI DI GRANDE STRUTTURA OLTRE MQ. 2.500	TOTALE NR. NEGOZI
2002	795	14	1	810
2003	817	13	1	831
2004	834	12	1	847
2005	816	12	1	829
2006	834	12	1	847
2007	828	13	1	842
2008	795	12	1	808
2009	787	11	1	799
2010	776	11	1	788
2011	787	11	1	799

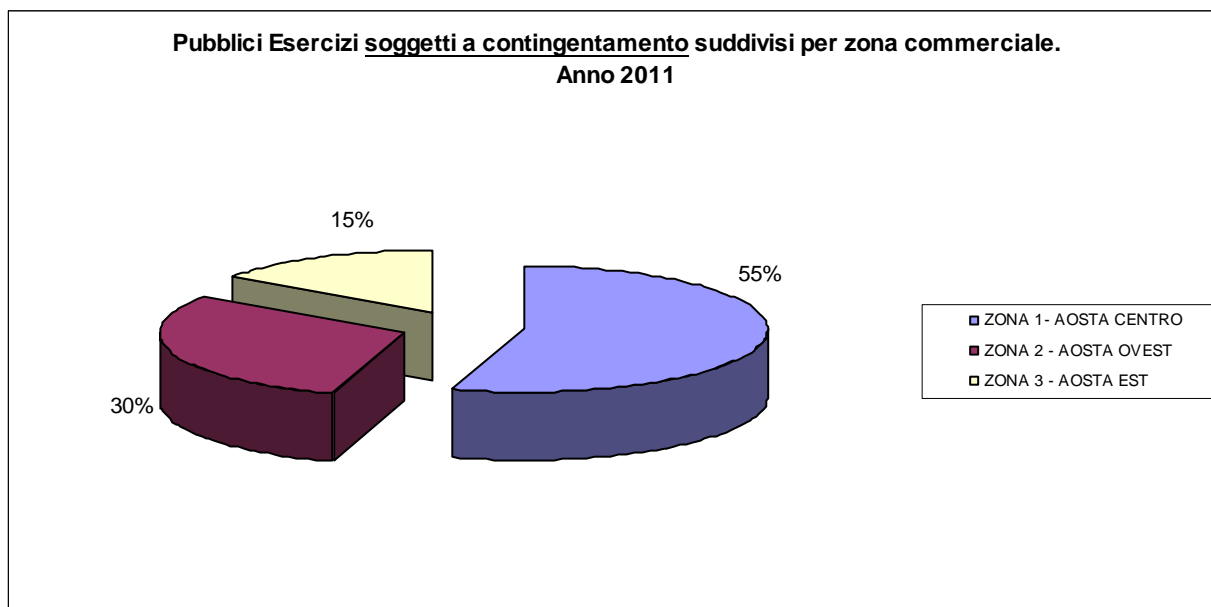


Elaborazione dati: Servizio Statistica su Fonte: Ufficio Commercio del Comune di Aosta

Il grafico evidenzia che l'andamento delle attività commerciali relative ai negozi tradizionali fino a 250 mq. (esercizi di vicinato) è in costante crescita nel periodo 2003/2004 (+2,1%) mentre nel periodo 2004/2005 registra un lieve decremento (-2,2%). Nel periodo 2005/2006 si evidenzia un aumento(+2,2%) mentre nel periodo 2006/2007 si registra un lieve decremento (-0,7%). Anche nel periodo 2007/2008 si registra un decremento(-4%), che continua nei periodi 2008/2009 (-1%) e 2009/2010 (-1,4%) mentre nel periodo 2010/2011 si registra un aumento (+1,4%). Non risultano invece attività commerciali comprese tra 1500 e 2500 mq. Vi è solo un grande magazzino di oltre 2500 mq. (grandi strutture di vendita).

**Pubblici Esercizi soggetti a contingentamento suddivisi per zona commerciale.  
Anno 2011.**

	ZONA 1 - AOSTA CENTRO	ZONA 2 - AOSTA OVEST	ZONA 3 - AOSTA EST
2011	146	80	41

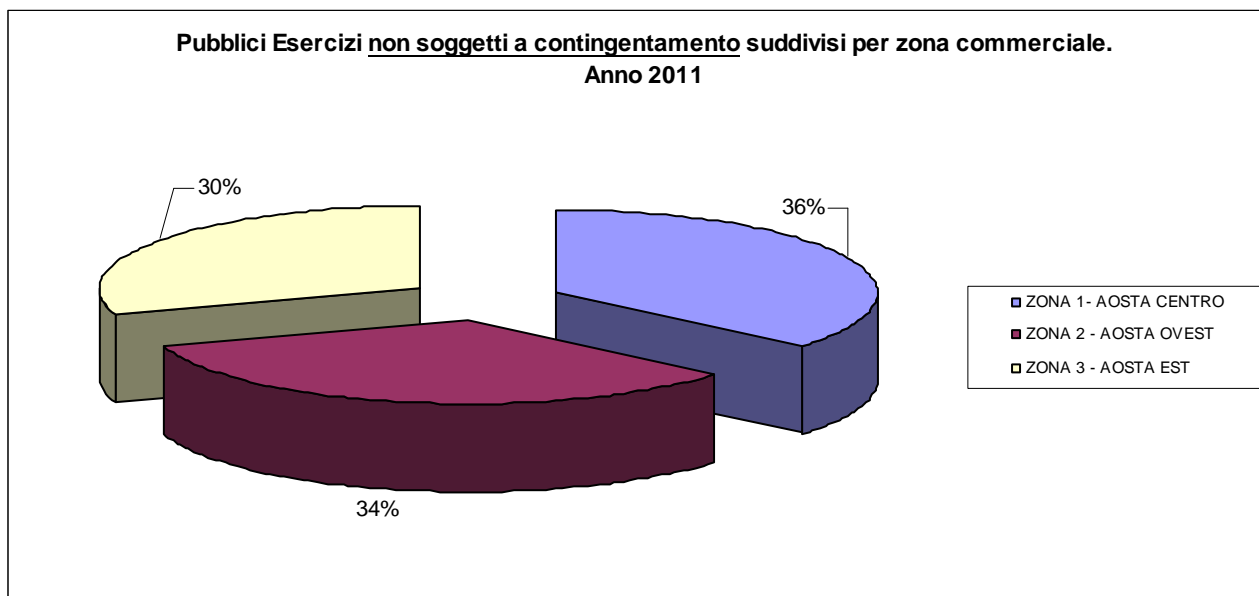


Elaborazione dati: Servizio Statistica su Fonte: Ufficio Commercio del Comune di Aosta.

Nel Comune di Aosta i Pubblici Esercizi soggetti a contingentamento (quelli per i quali il rilascio delle autorizzazioni è soggetto alle restrizioni derivanti dalla programmazione comunale ovvero i Bar “**tip. B**” e i Ristoranti “**tip. A**”) sono più numerosi nella zona **1 Aosta Centro**.

**Pubblici Esercizi non soggetti a contingentamento suddivisi per zona commerciale.  
Anno 2011.**

	ZONA 1 - AOSTA CENTRO	ZONA 2 - AOSTA OVEST	ZONA 3 - AOSTA EST
2011	18	17	15

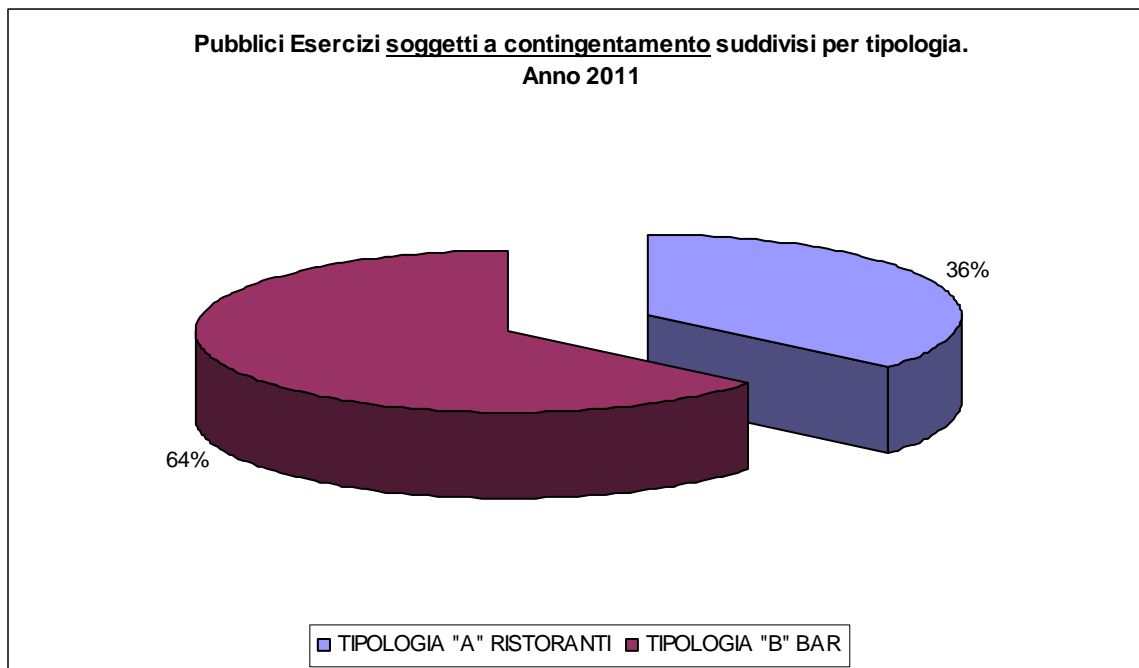


Elaborazione dati: Servizio Statistica su Fonte: Ufficio Commercio del Comune di Aosta.

Nel Comune di Aosta i Pubblici Esercizi non soggetti a contingentamento (quelli per i quali il rilascio dell'autorizzazione non è soggetto alle restrizioni derivanti dalla programmazione comunale ovvero i P.E. nei quali la somministrazione è attività accessoria rispetto ad un'attività prevalente d'intrattenimento e svago ) sono presenti in maggior numero nella zona **1 Aosta Centro**.

**Publici Esercizi soggetti a contingentamento suddivisi per tipologia.  
Anno 2011.**

	TIPOLOGIA "A" RISTORANTI	TIPOLOGIA "B" BAR
2011	101	179

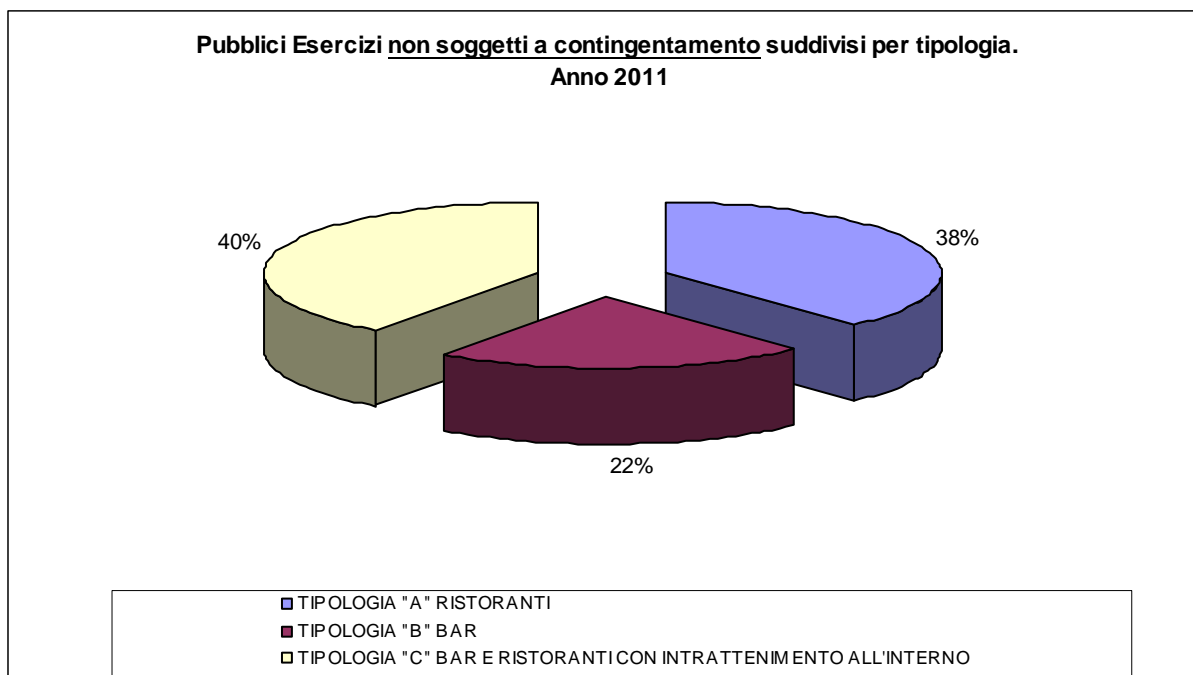


Elaborazione dati: Servizio Statistica su Fonte: Ufficio Commercio del Comune di Aosta.

Nel Comune di Aosta per i Publici Esercizi soggetti a contingentamento (quelli per i quali il rilascio delle autorizzazioni è soggetto alle restrizioni derivanti dalla programmazione comunale ovvero i Bar “**tip. B**” e i Ristoranti “**tip. A**”) la tipologia “**B**” Bar risulta essere la più numerosa.

**Pubblici Esercizi non soggetti a contingentamento suddivisi per tipologia.  
Anno 2011.**

	TIPOLOGIA "A" RISTORANTI	TIPOLOGIA "B" BAR	TIPOLOGIA "C" BAR E RISTORANTI CON INTRATTENIMENTO ALL'INTERNO
2011	19	11	20



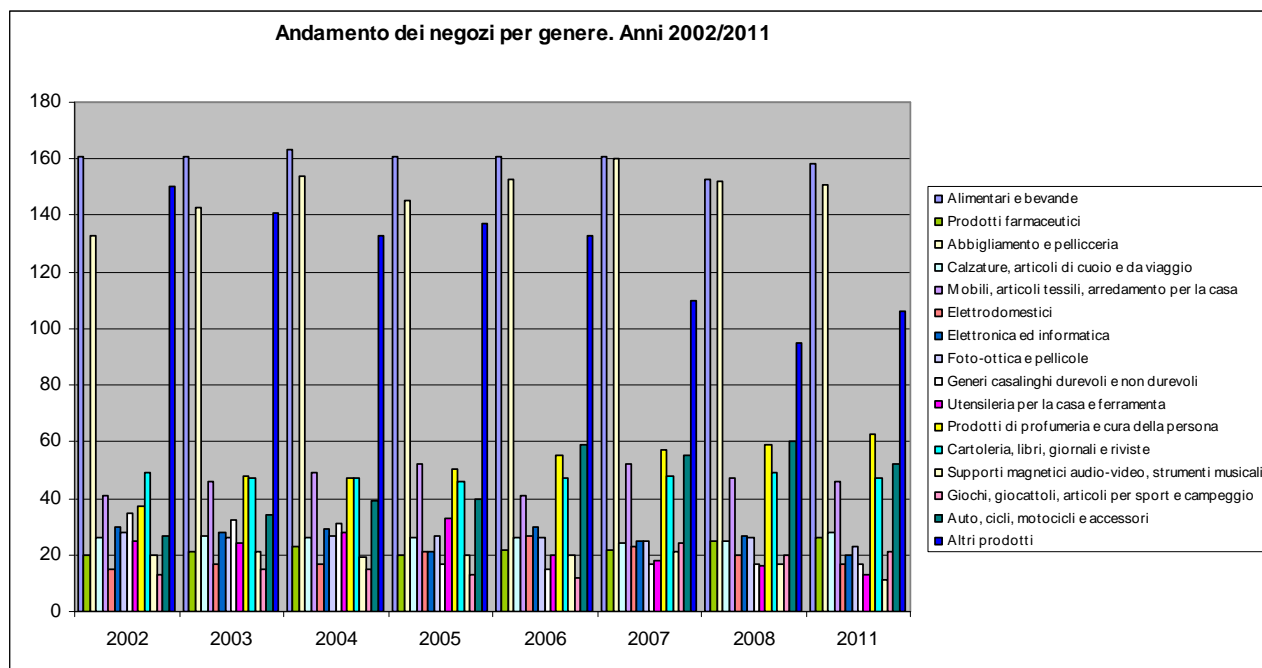
Elaborazione dati: Servizio Statistica su Fonte: Ufficio Commercio del Comune di Aosta.

Nel Comune di Aosta per i Pubblici Esercizi non soggetti a contingentamento (quelli per i quali il rilascio dell'autorizzazione non è soggetto alle restrizioni derivanti dalla programmazione comunale ovvero i P.E. nei quali la somministrazione è attività accessoria rispetto ad un'attività prevalente di intrattenimento e svago), la tipologia "C", risulta essere la più numerosa.



## GRUPPI DI PRODOTTI

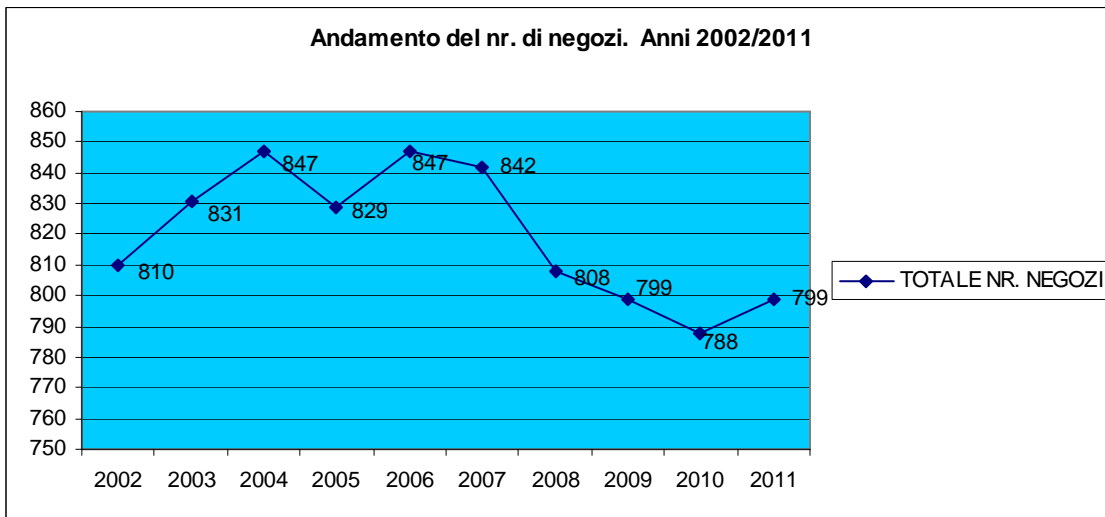
	2002	2003	2004	2005	2006	2007	2008	2009	2010	2011
Alimentari e bevande	161	161	163	161	161	161	153	151	155	158
Prodotti farmaceutici	20	21	23	20	22	22	25	25	25	26
Abbigliamento e pellicceria	133	143	154	145	153	160	152	152	152	151
Calzature, articoli di cuoio e da viaggio	26	27	26	26	26	24	25	25	25	28
Mobili, articoli tessili, arredamento per la casa	41	46	49	52	41	52	47	45	45	46
Elettrodomestici	15	17	17	21	27	23	20	19	18	17
Elettronica ed informatica	30	28	29	21	30	25	27	24	24	20
Foto-ottica e pellicole	28	26	27	27	26	25	26	25	25	23
Generi casalinghi durevoli e non durevoli	35	32	31	17	15	17	17	16	15	17
Utensileria per la casa e ferramenta	25	24	28	33	20	18	16	15	15	13
Prodotti di profumeria e cura della persona	37	48	47	50	55	57	59	62	62	63
Cartoleria, libri, giornali e riviste	49	47	47	46	47	48	49	49	46	47
Supporti magnetici audio-video, strumenti musicali	20	21	19	20	20	21	17	14	13	11
Giochi, giocattoli, articoli per sport e campeggio	13	15	15	13	12	24	20	20	21	21
Auto, cicli, motocicli e accessori	27	34	39	40	59	55	60	58	52	52
Altri prodotti	150	141	133	137	133	110	95	99	95	106
<b>TOTALE</b>	<b>810</b>	<b>831</b>	<b>847</b>	<b>829</b>	<b>847</b>	<b>842</b>	<b>808</b>	<b>799</b>	<b>788</b>	<b>799</b>



Elaborazione dati: Servizio Statistica su Fonte: Ufficio Commercio del Comune di Aosta.

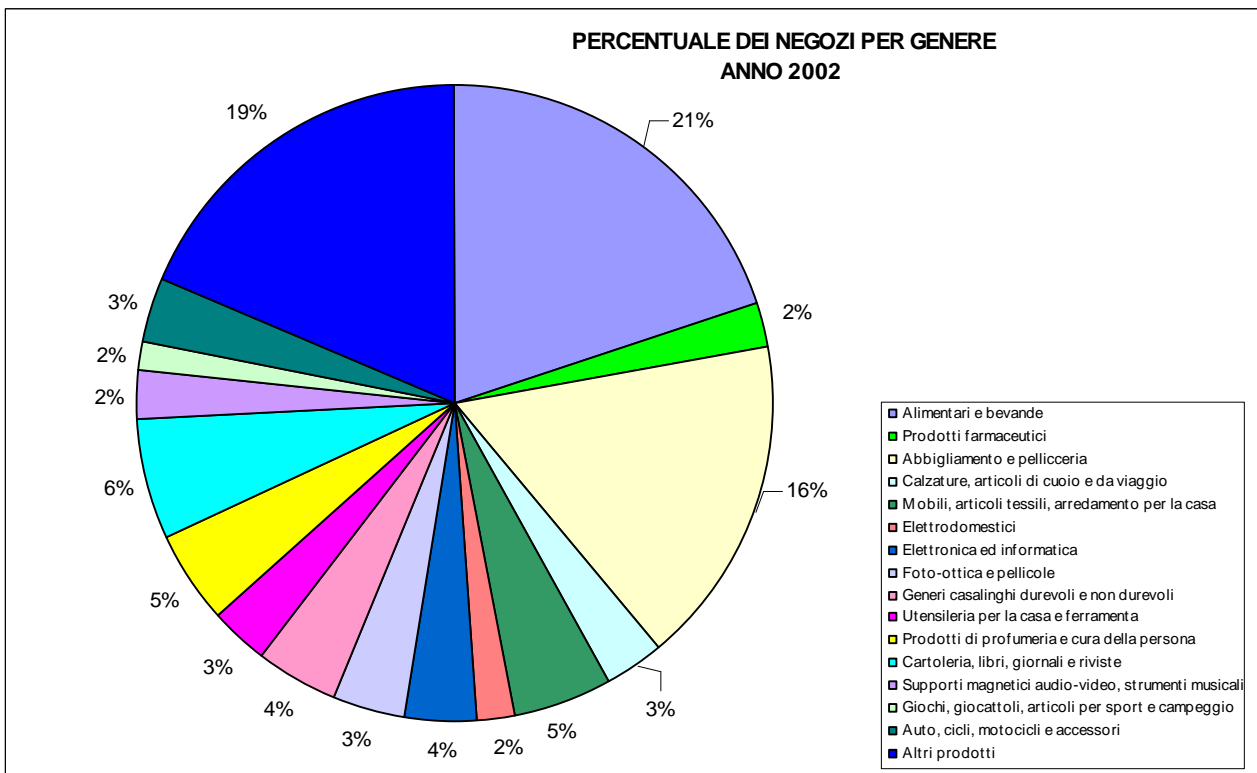
Nel Comune di Aosta i negozi più numerosi sono quelli relativi ai generi alimentari e bevande, seguiti dallo abbigliamento e pellicceria, dai prodotti di profumeria e cura della persona, da auto, cicli, motocicli e accessori, dai generi di cartoleria, libri, giornali e riviste, dai mobili, articoli tessili, arredamento per la casa.





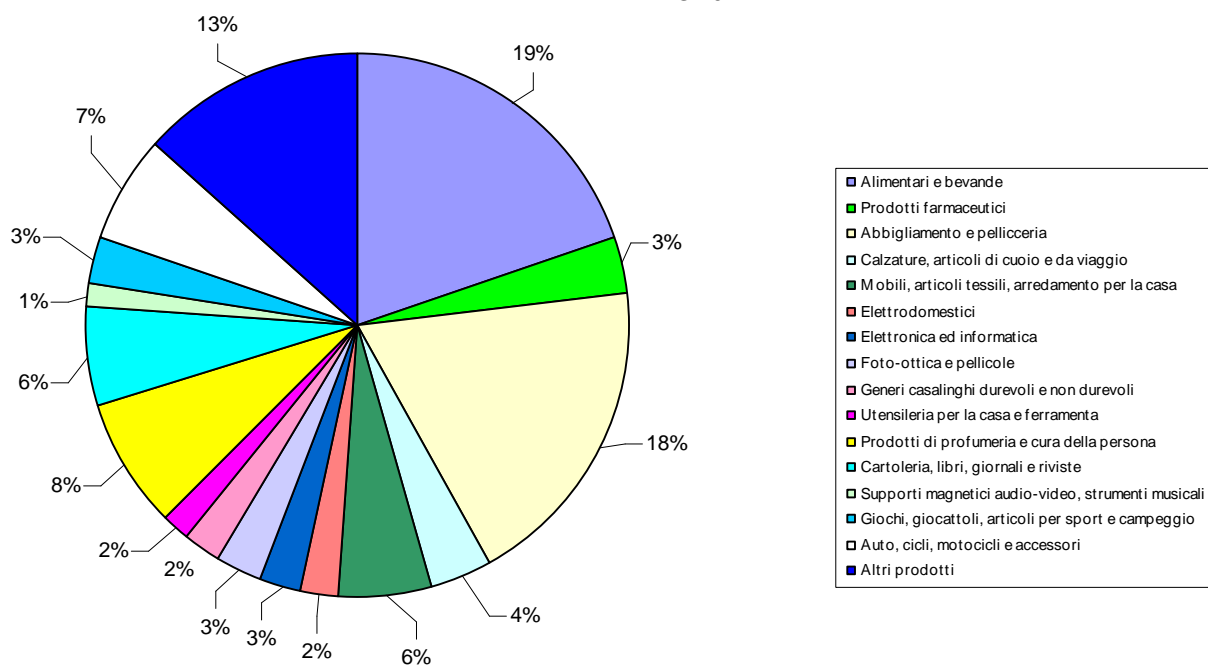
Elaborazione dati: Servizio Statistica su Fonte: Ufficio Commercio del Comune di Aosta.

Il grafico relativo al trend del commercio evidenzia un lieve incremento per gli anni 2002/2003 (+2,5%) e 2003/2004 (+1,9%). Nel periodo 2004/2005 si registra una diminuzione (-2,1%) mentre per gli anni 2005/2006 vi è un aumento (+2,2%). Nel periodo 2006/2007 si registra nuovamente una leggera diminuzione (-0,6%). Per quanto riguarda il periodo 2007/2008 si registra una diminuzione (-4,03%). Un lieve decremento si può notare sia per il 2008/2009 (-1,1%) che per il 2009/2010 (-1,4%) mentre nel periodo 2010/2011 si registra un aumento (+1,4%).



Elaborazione dati: Servizio Statistica su Fonte: Ufficio Commercio del Comune di Aosta.

**PERCENTUALE DEI NEGOZI PER GENERE  
ANNO 2011**



Elaborazione dati: Servizio Statistica su Fonte: Ufficio Commercio del Comune di Aosta

## LA CONCENTRAZIONE

La **concentrazione** studia come e con quale intensità un carattere si distribuisce tra le unità che compongono la popolazione di riferimento ed in particolar modo viene calcolata quando si tratta di caratteri quantitativi trasferibili (il reddito, la popolazione, ecc). Per fare un esempio, se un collettivo di 10 persone possiede un reddito complessivo di 100.000 euro, ed ognuna di esse ha un reddito di 10.000 euro, allora possiamo dire di essere in presenza di **equidistribuzione** (ogni unità possiede lo stesso ammontare del carattere), mentre nel caso in cui 9 unità non possiedono reddito e tutto l'ammontare sia detenuto da una sola persona si ha una situazione di **massima concentrazione**. La concentrazione, quindi, ci dà una misura quantitativa di quanto ci si allontani da una situazione di equidistribuzione (o di massima concentrazione). L'indice utilizzato, detto rapporto di concentrazione del Gini varia tra i valori 0 (equidistribuzione) ed 1 (massima concentrazione).

Lo studio della concentrazione è stato effettuato nell'area del commercio per quanto riguarda quattro settori (elettronica ed informatica, auto-cicli-motocicli ed accessori, abbigliamento, alimentari) e con riferimento alla distribuzione delle attività commerciali degli stessi nelle varie zone della città di Aosta (Est, Centro, Ovest).

Nei grafici è evidenziato quanto ci si discosta, nei vari settori e nelle varie aree, da una situazione teorica di equidistribuzione.

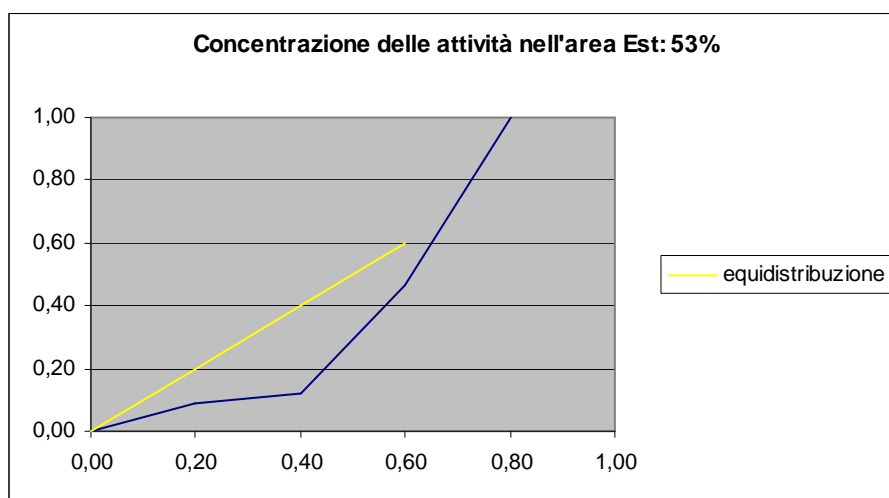
Dallo studio sono emersi i seguenti aspetti:

- Le tre zone (Est/Centro/Ovest) si caratterizzano tutte per livelli di concentrazione medio-bassi e abbastanza omogenei fra loro.

La zona che presenta una concentrazione più elevata, pur nell'ambito del parametro generale, che, come specificato sopra risulta essere medio-basso, per quanto riguarda gli esercizi commerciali nei settori considerati, risulta essere la zona Centro (**61%**), mentre la zona con la concentrazione più bassa è la zona Ovest (**43%**). La zona Est presenta una concentrazione del (**53%**).

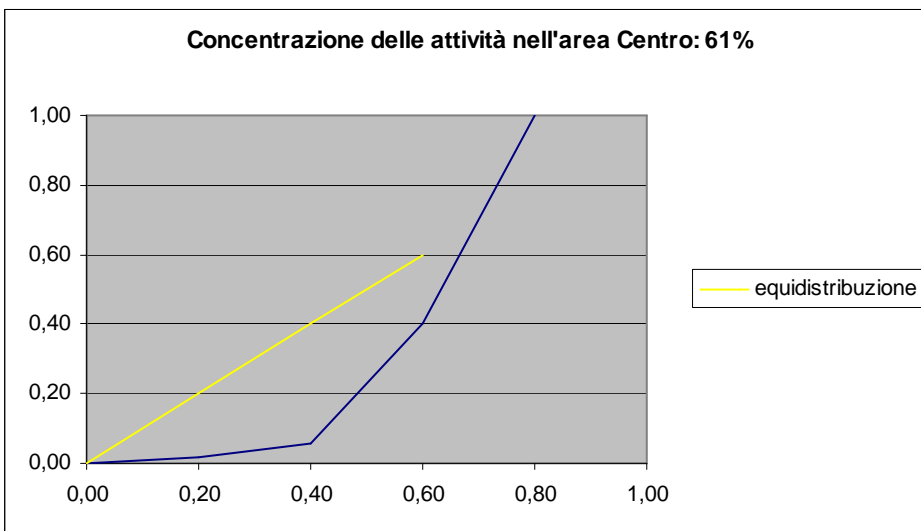
- Per quanto riguarda i settori considerati, invece, si possono evidenziare tre gruppi: settori che presentano livelli di concentrazione molto bassi (Alimentari -11%-), o medio (Elettronica ed informatica -27%-, Auto,cicli, motocicli ed accessori -33%-), mentre il settore dell'abbigliamento, presenta un livello di concentrazione abbastanza elevato (50%).

	ZONA EST
ABBIGLIAMENTO	5
ELETTRONICA ED INFORMATICA	2
AUTO, CICLI, MOTOCICLI E ACCESSORI	20
ALIMENTARI	31



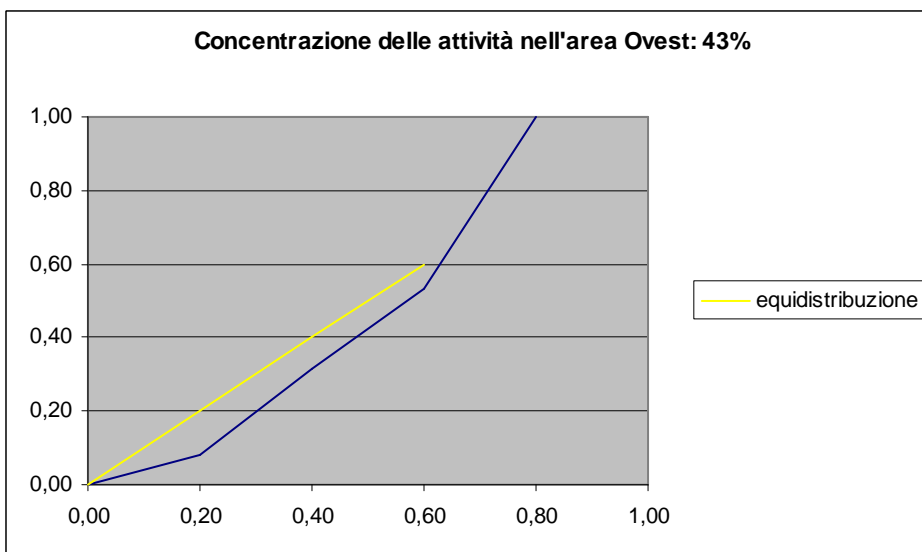
Elaborazione dati: Servizio Statistica su Fonte: Ufficio Commercio del Comune di Aosta.

<b>ZONA CENTRO</b>	
AUTO, CICLI, MOTOCICLI E ACCESSORI	3
ELETTRONICA ED INFORMATICA	8
ALIMENTARI	69
ABBIGLIAMENTO	119



Elaborazione dati: Servizio Statistica su Fonte: Ufficio Commercio del Comune di Aosta.

<b>ZONA OVEST</b>	
ELETTRONICA ED INFORMATICA	10
AUTO, CICLI, MOTOCICLI E ACCESSORI	29
ABBIGLIAMENTO	27
ALIMENTARI	58

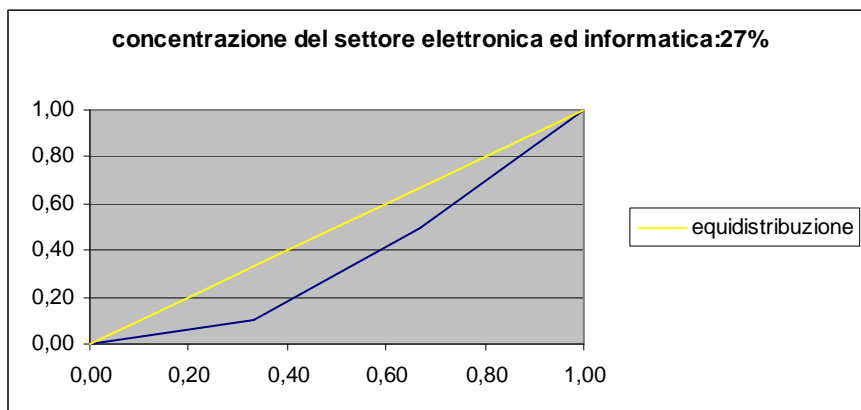


Elaborazione dati: Servizio Statistica su Fonte: Ufficio Commercio del Comune di Aosta.

## La concentrazione delle attività economiche per settore

### Electronica ed informatica

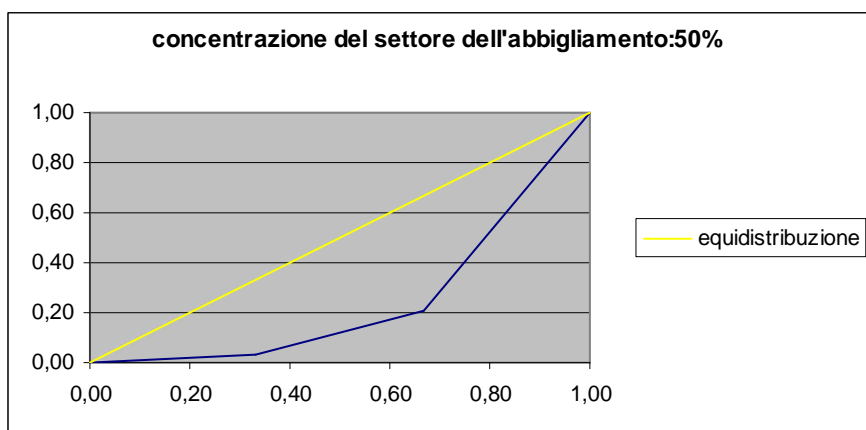
Est	2
Centro	8
Ovest	10
	<b>20</b>



Elaborazione dati: Servizio Statistica su Fonte: Ufficio Commercio del Comune di Aosta.

### Abbigliamento

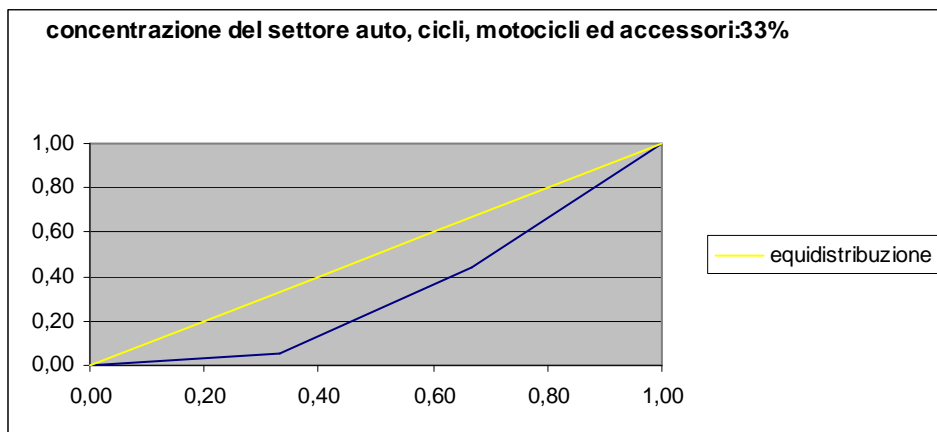
Est	5
Ovest	27
Centro	119
	<b>151</b>



Elaborazione dati: Servizio Statistica su Fonte: Ufficio Commercio del Comune di Aosta.

### Auto, cicli, motocicli e accessori

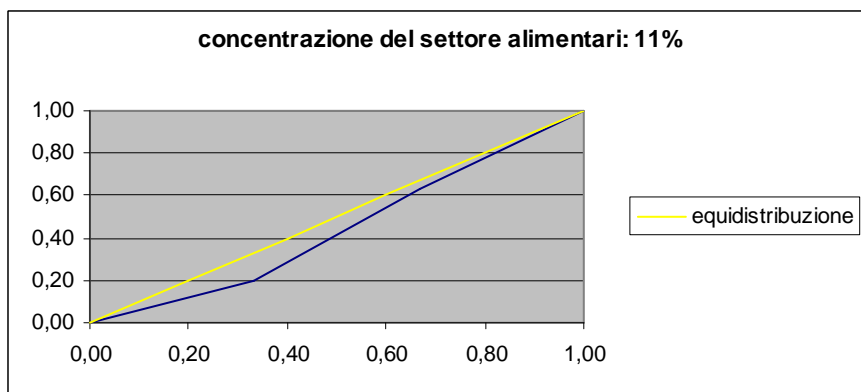
Centro	3
Est	20
Ovest	29
	<b>52</b>



Elaborazione dati: Servizio Statistica su Fonte: Ufficio Commercio del Comune di Aosta.

### Alimentari

Est	31
Ovest	58
Centro	69
	<b>158</b>



Elaborazione dati: Servizio Statistica su Fonte: Ufficio Commercio del Comune di Aosta.